



# Emisní plán českých poštovních známek 2022



Česká pošta



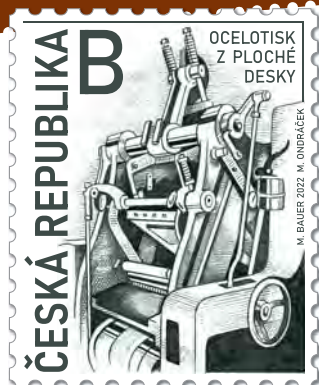
# Obsah

## EMISNÍ PLÁN ČESKÝCH POŠTOVNÍCH ZNÁMEK 2022

Tradice české známkové tvorby: Ocelotisk z ploché desky - WAITE .....	4
Molière .....	6
Osobnosti: Miloš Forman .....	7
Umělecká díla na známkách: České gotické nástěnné malby .....	8
Umělecká díla na známkách: Emil Filla .....	10
150. výročí zprovoznění Košicko-bohumínské dráhy .....	12
Technické památky: Schwarzenberský plavební kanál .....	13
EUROPA: Příběhy a mýty .....	15
Čeští herci a herečky: Stella Zázvorková a Jan Werich .....	16
50. výročí Filatelistické olympiády mládeže .....	18
Český svaz včelařů - 150. výročí .....	20
Předsednictví ČR v Evropské unii .....	22
Generální konference Mezinárodní rady muzeí ICOM v Praze .....	23
Mládáta zvířat: kořata .....	24
Ochrana přírody: Máchův kraj .....	26
Emil Zátopek a Dana Zátopková .....	29
Osobnosti: Jindřich Fügner .....	30
Ochrana přírody: Chudobínská borovice .....	31
Rotunda sv. Václava v Praze .....	32
Evropská výstava poštovních známek Liberec 2022 .....	33
Krajiny pro chov a výcvik ceremoniálních kočárových koní v Kladrubech nad Labem .....	34
Umělecká díla na známkách: Jaroslav Panuška .....	35

Tradice české  
známkové tvorby:

Ocelotisk z ploché  
desky – WAITE



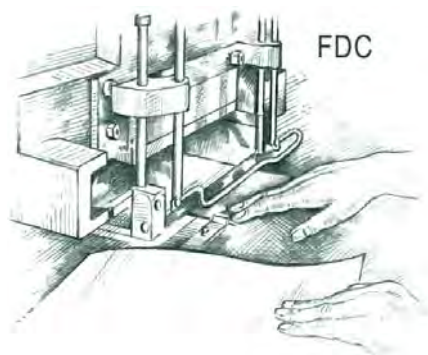
Na známce autor zobrazil detail tiskového stroje. Na kuponu využil spojení pošty a rytiny v podobě ocelotiskové destičky s logem České pošty. Obálka prvního dne znázorňuje detail okamžiku, kdy lidské ruce nakládají papír do tiskového stroje. Razítko prvního dne nám doplňuje tematicky detail plechové nádoby s barvou pro ocelotisk a vedle ní opřenou špachtlí pro nanášení této barvy.

Společnost WAITE & SAVILLE byla založena ve Falcon Works, Otley v roce 1892 Fredem Waitem a Jasonem Savillem, inženýrem z Bradfordu. Jejich prvním postaveným strojem byl balicí stroj na noviny. Jejich ocelotiskové stroje WAITE & SAVILLE jsou už několik desítek

Nominální hodnota: B  
Datum vydání: 20. 1. 2022  
Autor: Milan Bauer



let používané pro své relativně nízké tiskové náklady na výrobu československých, českých a slovenských poštovních známek ocelotiskem z ploché desky. Archy známek se do stroje nakládají ručně tištěnou stranou vzhůru a umísťují se na horizontální desku podle nastavené stavicí náložky. Vlastní tisk probíhá neobyčejně hladce a kvalitně. Je ovládán vačkovou hřídelí, která působí na mechanismus dvojitých vzpěrných pák. Tím je dosaženo velké razicí síly, a přitom tato úprava zaručuje určitou časovou prodlevu před dosednutím tiskového vozíku.



V tiskovém stroji se uchycená destička navaluje namíchaným a schváleným odstínem speciální ocelotiskové barvy. Výrobní proces postupuje od tisku plošných tónů přímou barvou po závěrečný tisk černé konturní kresebné desky.

Touto technikou, jež se neobejde bez ručního nakládání papíru, se vyrábí vícebarevné známky s motivem umění. Ceniny, vytištěné na těchto strojích, sklízí na světových soutěžích právem nejvyšší ocenění.



Společnost WAITE & SAVILLE byla založena ve Falcon Works, Olney v roce 1892 Fredem Waitem a Jatonem Savilem. Jejich stroje WAITE & SAVILLE jsou už několik desítek let používané pro českých a slovenských nákladů na výrobu československých desky. Archy známek se do stroje vkládají ručně šišťovou stranou vzhůru a umísťují se na horizontální desku podle nastavené stavěcí náložky. Vnitřní fisk probíhá neobyčejně hladce a kvalitně. Je vzpřímený pák. Tim je uzavřeno velké razicí síly. V řízení stroji ocelotiskové barvy. Výrobní proces postupuje od tisku plošných tónů přímou barvou po závěrečný tisk černé konturní kresebné desky. Ceniny, vytištěné na těchto strojích, sklízí na světových soutěžích právem nejvyšší ocenění. Na tradici výroby poštovních známek ve společnosti PTC Praha a.s. v posledních letech úspěšně navázala společnost Tiskárna Hradčisko s.r.o.

Vydala Česká pošta, s.p., v nákladu 10 000 kusů sešitků.  
Obsahuje 8 písmenových známek se symbolem B

TRADICE  
ČESKÉ  
ZNÁMKOVÉ  
TVORBY



OCELOTISK Z PLOCHÉ DESKY



## Molière



Na známce je zpodobněn Molière, který má v ruce brk na psaní. Je právě obdařen inspirací a píše divadelní hru. V pozadí na jevišti se odehrává klíčová scéna ze hry Tartuffe – z pod stolu vylézá pan Orgon, který se v oné chvíli přesvědčil o pravé povaze pokryteckého Tartuffa. Pro obálku prvního dne autor zvolil scénu ze hry Zdravý nemocný. Hypochondr Argan je opečováván lékařem a služkou, která mu natřepává polštář. Divadelní obraz je orámován předměty vztahujícími se k tématu – nočník, klystýr, lékárnické stojatky – jedna s namletou mumii, druhá s dračí krví. Předměty jsou proloženy různými tabletkami. Lékárníckému hmoždíři je vročen letopočet 1673. Je to rok, kdy Molière Zdravého nemocného napsal, s úspěchem jej poprvé uvedl a na jevišti sám hrál. Slunce na razítku je nositelem dvou významů. Slunce vycházející z divadelní masky představuje slunného

**Nominální hodnota:** 23 Kč  
**Datum vydání:** 20. 1. 2022  
**Autor:** Karel Zeman



ducha Molièrových komedií. Podruhé slunce symbolizuje Ludvíka XIV. zvaného král Slunce, který byl Molièrovým chleboďárcem.

Molière byl francouzský dramatik a herec. Ve svých hrách často zesměšňoval společnost i církev. Vlastním jménem Jean-Baptiste Poquelin se narodil v roce 1622 v Paříži. Matka mu zemřela, když Molièrovi bylo 10 let. Otec byl dvorním čalouníkem. Syn studoval na clermontské jezuitské koleji, ale počítalo se s tím, že po otci převezme řemeslo. V roce 1643 se rozhodl opustit svůj dosavadní způsob života a začal se věnovat divadlu. Patřil mezi nejúspěšnější evropské autory veseloher v době klasicismu. Napsal celkem přes 30 her, v desítkách dalších hrál. Molièr zemřel 17. 2. 1673 v 51 letech v Paříži.



FDC

**Nominální hodnota:** 19 Kč  
**Datum vydání:** 16. 2. 2022  
**Autorka:** Eva Hašková



## Osobnosti: Miloš Forman



Na známce tvoří ústřední motiv velmi civilní portrét Miloše Formana, který je doplněn filmovým pásem s jeho jménem a roky vymezujícími jeho život. Také na obálce prvního dne vydání doplňuje sochu Svobody filmový pás, který nahrazuje plamen. Razítko tvoří velmi příznačně popsaná filmová klapka.

Miloš Forman se zařadil se svou tvorbou mezi celosvětově známé a uznávané režiséry, jeho život ale nebyl snadný. Narodil se 18. 2. 1932 v Čáslavi. Oba jeho rodiče zahynuli v koncentračním táboře, a tak vyrůstal v domově mládeže. Původně chtěl studovat divadlo, ale přijat byl na scenáristiku na FAMU, kde již během studia působil jako pomocný režisér Alfréda Radoka. Setkal se tak velmi brzy i s Otakarem Vávrou a dalšími autory, kteří stáli za vznikem tzv. československé nové vlny. Forman zaujal již ve svých prvních snímcích sžíravým černým humorem a začal sbírat ceny. První za film Černý Petr na festivalu v Locarnu. V průběhu normalizace odešel legálně do USA. První významný úspěch v zámoří představoval film Přelet nad kukaččím hnízdem. Ten byl oceněn pěti Oscary včetně ceny za režii a nejlepší film.

Jeho divácky nejúspěšnější film Amadeus získal z jedenácti nominací osm Oscarů včetně dvou hlavních kategorií. I jeho další filmy Valmont a Lid vs. Larry Flint byly divácky velmi úspěšné. S tím prvním vyhrál Berlinale, s druhým vyhrál tamtéž cenu za nejlepší režii. Za zmínku stojí ještě poslední film Goyovy přízraky a nově nastudování jazzové opery autorů Suchého a Šlitra s názvem Dobře placená procházka. Zemřel náhle 13. dubna 2018 ve věku 86 let.



# Umělecká díla na známkách: České gotické nástěnné malby

**Nominální hodnota:**

34 Kč, 40 Kč

**Datum vydání:** 16. 2. 2022

**Autor:** Jan Kavan



V emisi Umělecká díla na známkách překvapí aršík představující zástupce českých a moravských gotických nástěnných maleb. Jako podklad aršíku spojující obě známky byla použita malba z bývalého kostela sv. Anny na Starém Městě v Praze Assumpta s apoštolý Filipem a Jakubem. Jde o dílo ve své době kvalitativně zcela ojedinělé, vychází ještě z předhusitské tradice „krásného slohu“ a je připisované Mistru třeboňského oltáře.

Na první známce je použita nástěnná malba z oltářní menzy císařské oratoře kaple sv. Kateřiny z hradu Karlštejna. Velmi dobře zachované Ukřižování je připisováno takzvanému Mistru karlštejnské Apokalypsy, který zde tvořil kolem roku 1356. Obálka prvního dne vydání k této známce zobrazuje hrad Karlštejn doplněný další stylizovanou malbou z výzdoby kaple Dvojportrétem Karla IV. a Anny Svídnické, kteří pozdvihují kříž. Motiv razítka vychází z nástěnné malby Madona sluncem oděná, která se nachází na západní stěně kostela Panny Marie na Karlštejně.

Druhá známka představuje detail z rozsáhlého cyklu o životě sv. Markéty. Ten byl objeven v roce 2010 při restaurování zámku ve Velkém Meziříčí. Je to vzácný doklad malířství inspirovaného knižní malbou na počátku působení gotického slohu u nás. Obálka prvního dne vydání zobrazuje vstupní průčelí zámku ve Velkém Meziříčí spolu s další scénou z cyklu o životě sv. Markéty. Také razítko využívá ve stylizované podobě dalšího z motivů tohoto cyklu.

V gotickém malířství zaujímají nástěnné malby významné místo vedle deskového malířství a knižních iluminací. Svým umístěním na stěnách chrámů, kostelů ale i paláců a měšťanských domů to byla výtvarná díla nejdostupnější veřejnosti. Bylo chápáno ještě ne jako umění, ale jako řemeslo a jako takové nebylo většinou podepisováno. 20. století.





PRAHA / STARÉ MĚSTO  
BYVALÝ KOSTEL SV. ANNY



ČESKÉ A MORAVSKÉ GOTICKÉ NÁSTĚNNÉ MALBY

# Umělecká díla na známkách: Emil Filla



**Fillova tvorba je na známce zastoupena dílem *Dívka s mandolínou*, kterou vhodně doplňuje dílo *Hlava* na obálce prvního dne vydání.**

Český kubistický malíř, grafik a sochař Emil František Josef Filla se narodil 4. dubna roku 1882 v Chropyni na Hané. Studoval na pražské Akademii u profesorů Franze Thieleho a Vlaho Bukovace. Pro utváření jeho tvůrčího profilu a díla byla klíčová výstava norského malíře Edvarda Muncha v Praze roku 1905. Zásadní událostí v dějinách českého moderního umění se stal Fillův podíl na přípravě a prezentaci malířského díla na výstavách skupiny Osmá v letech 1907 a 1908. Jako vůdčí talent nastupující generace byl roku 1909 přijat do Spolku výtvarných umělců Mánes

**Nominální hodnota:** 39 Kč

**Datum vydání:** 8. 3. 2022

**Grafická úprava:**

Otakar Karlas



a do redakční rady Volných směrů. Od roku 1911 se jeho zájem o moderní evropské umění soustředil především na Paříž. Filla rozpoznal převratný význam Picassa a Braqueova kubismu. Vypuknutí první světové války zastihlo Fillu v Paříži, odkud na více než šest let přesídlil do Holandska. Studoval holandské malířství sedmnáctého století a zhodnocoval poetiku kubismu v řadě svých zátiší. Po návratu do Prahy roku 1920 znovu vstoupil do SVU Mánes. V roce 1945 byl jmenován profesorem Vysoké školy uměleckoprůmyslové. Změny a rozpory po roce 1948 uvrhly Fillu do nových nesnází a protikladů, z nichž hledal východisko v uplatnění realistických motivů ve své krajinářské tvorbě. Zemřel 6. října 1953 v Praze.



FDC

ČESKÁ REPUBLIKA



39 Kč

Divka s mandolinou, 1929  
EMIL FILLA (1882–1953), Galerie Kodl

ČESKÁ REPUBLIKA



39 Kč

Divka s mandolinou, 1929  
EMIL FILLA (1882–1953), Galerie Kodl

ČESKÁ REPUBLIKA



39 Kč

Divka s mandolinou, 1929  
EMIL FILLA (1882–1953), Galerie Kodl

ČESKÁ REPUBLIKA



39 Kč

Divka s mandolinou, 1929  
EMIL FILLA (1882–1953), Galerie Kodl

# Společné vydání: 150. výročí zprovoznění Košicko-bohumínské dráhy

**Nominální hodnota:** 58 Kč  
**Datum vydání:** 18. 3. 2022  
**Autor:** Dušan Kállay

Autor v emisí symbolicky využívá motivů železniční lokomotivy, na pozadí aršíku je vyobrazena historická mapa. Území Těšínského Slezska představovalo svou polohou významnou dopravní křižovatku. Přes město Těšín procházela například silnice spojující Vídeň a Krakov. Rozvoj železniční dopravy ve druhé polovině 19. století významně ovlivnil i vývoj celé oblasti Těšínského Slezska. Nejdůležitější železniční trať, která tudy procházela, byla Košicko-bohumínská dráha (KBD). Tato dráha spojovala Bohumín s Košicemi. Vlastní stavební práce KBD započaly na pod-



zim roku 1867 výstavbou železnice z Bohumína do Těšína. Tento úsek byl uveden do provozu 5. května 1869. V pořadí druhý úsek z Těšína do Žiliny byl zprovozněn 8. ledna 1870. Výstavba celé dráhy byla dokončena 18. března 1872 dovedením železnice do Košic. Strategický význam Košicko-bohumínské dráhy se projevil v době první světové války a zejména po jejím skončení, kdy vypukl dvouletý spor mezi nově vzniklými státy Československem a Polskem o státní příslušnost Těšínského Slezska. Získání celého průběhu trati se stalo jedním z hlavních cílů obou stran. Tato dráha byla soukromou až do roku 1921, kdy většinu jejích akcií skoupil československý stát.

Nominální hodnota: B  
Datum vydání: 6. 4. 2022  
Autor: Adolf Absolon



## Technické památky: Schwarzenberský plavební kanál

Na známce je zobrazen horní portál tunelu Schwarzenberského plavebního kanálu. Na prvním kuponu je dolní portál tunelu u Jeníchů vrchů. Na druhém kuponu je pomník stavitele Josefa Rosenauera při začátku plavebního kanálu. Na obálce prvního dne vydání je vyobrazen kníže Jan Nepomuk Schwarzenberg, zakladatel kanálu v rouchu rytířského Řádu zlatého rouna. Na razítku prvního dne vydání je v liniové kresbě v ozdobné kartuši rok 1793, kdy byl kanál dokončen a začalo plavení dřeva.

Schwarzenberský plavební kanál je úžasné technické dílo, které bylo vybudováno z podnětu knížete Jana Nepomuka Schwarzenberga.

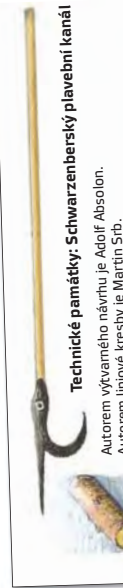


Práce byly zahájeny roku 1789 a plavení dříví začalo v roce 1793. Kanál vyprojektoval Josef Rosenauer. Měří 44 km, začíná pod horou Špičák a končí v Rakousku na říčce Grosse Mühl. Celkový spád je 255 m a stavitel Rosenauer měl nelehký úkol, nivelačním měřením v horském zalesněném terénu vytyčit stálý spád 2,5 až 7 mm na metr délky. Část kanálu v délce téměř 400 m je vedena tunelem.

Během zhruba 100 let plavebního kanálu bylo splaveno k řece Grosse Mühl téměř 8 milionů prostorových metrů palivového dříví. Plavba do Vídně byla ukončena v roce 1892, kdy byla nahrazena levnější a rychlejší dopravou po železnici. Okolo roku 1900 byl plavební provoz v Čechách změněn z dopravy palivového dříví na dopravu dlouhého dříví. Doprava dříví po kanálu k Vltavě a dřevoskladu v Želnavě, respektive později v Nové Peci, trvala do roku 1961.

FDC





### Technické památky: Schwarzenberský plavební kanál

Autorem výtvarného návrhu je Adolf Absolon.  
Autorem liniové kresby je Martin ŠtB.

Schwarzenberský plavební kanál je úžasně technické dílo, které bylo vybudováno z podnětu knížete Jana Nepomuka Schwarzenberga. Práce byly zahájeny roku 1789 a plavební díry začalo v roce 1793. Kanál vyprojektoval Josef Rosenauer. Měří 44 km, začíná pod horou Spíček a končí v Rakousku na řece Grosse Mülli. Celkový spád je 255 m a stavitel Rosenauer měl nelehký úkol, nveličním měřením v horském zalesněném terénu vytvořit stáły spád 2,5 až 7 mm na metr délky. Část kanálu v délce téměř 400 m je vedena tunelem.

Na známce je horní portál tunelu. Na prvním kuponu je dolní portál kanálu v obci Jelení. Nadruhem kuponu je pomník stavitele Rosenauera.

...sbíradlem B.



## SCHWARZENBERSKÝ PLOVEBNÍ KANÁL

CESKA REPUBLIKA



Nominální hodnota: E  
Datum vydání: 6. 4. 2022  
Autorka: Renáta Fučíková



## EUROPA: Příběhy a mýty



Tématem roku 2022 pro emisi EUROPA jsou Příběhy a mýty. Organizace PostEurop vybrala, tak jako každý rok, společné téma pro všechny zúčastněné poštovní správy. Emise by měla přiblížit ve svém zpracování tradiční příběhy, zejména ty, které se týkají rané historie lidí nebo vysvětlují přírodní nebo sociální fenomén, a obvykle zahrnují nadpřirozené bytosti nebo události.



Na známce autorka vyobrazila mystické postavy naší historie Libuši a Přemysla. Obálka prvního dne vydání zobrazuje bronzový šperk z archeologických nálezů, který vyobrazuje podobný výjev jako je na známce, leč očima autorky o více jak tisíc let staršího. V razítku prvního dne vydání autorka pracuje s motivem spirály, která je propojena do nekonečné smyčky.

Libuše je jedna z dcer vojvody Kroka, mytická česká kněžna a manželka Přemysla Oráče. Proslula také jako věštkyně a předpověděla slávu města Prahy, které založila. Přemysl Oráč je mytický český vládce, manžel kněžny Libuše a zakladatel nejstarší české vládnoucí dynastie Přemyslovců.

Čeští herci a herečky:  
Stella Zázvorková  
a Jan Werich

**Nominální hodnota:**

30 Kč a 34 Kč

**Datum vydání:** 6. 4. 2022

**Autor:** Jan Maget



Stella Zázvorková se narodila 14. dubna 1922 v Praze. Stella Zázvorková absolvovala divadelní školu E. F. Buriana. Ve 40. letech se objevovala na pódiu divadla Větrník. Později byla členkou Realistického divadla a Divadla E. F. Buriana. Jan Werich ji přijal v roce 1955 do Divadla ABC. Po připojení Divadla ABC k MDP se stala členkou Městských divadel pražských, kde působila pak až do roku 1990. Nezapomenutelné jsou i její filmové role. Objevovala se v titulech, které jsou dnes ve zlatém fondu české a československé kinematografie. Diváci si pamatují její temperamentní ženy z filmů *Anděl na horách*, *Pane, vy jste vdova!*, *Zítřka to roztočíme*, *drahoušku...!*, *Jak utopit dr. Mráčka* aneb *Konec vodníků v Čechách*, či role z nedávných let ve filmech *Kolja*, *Pelíšky*, *Kytice* a *Babí léto*. Herečka Stella Zázvorková se jako jedna z mála zapsala do paměti několika generací divadelních, filmových, televizních a seriálových diváků (včetně těch nejmenších). Stella Zázvorková zemřela 18. května 2005 v Praze.



FDC

Jan Werich byl český filmový a divadelní herec, dramatik a filmový scenárista. Narodil se v Praze 6. února 1905. Jan Werich studoval Masarykovo gymnázium v Křemencově ulici v Praze, kde se také seznámil se svým pozdějším divadelním partnerem Jiřím Voskovcem. Roku 1927 uspořádali amatérské divadelní představení Vest Pocket Revue. Jejich divadelní spolupráce pokračovala nejdříve v Osvobozeném divadle a následně působili pod hlavičkou tzv. Spoutaného divadla, kde uvedli jednu ze svých nejodvážnějších her Balada z hadrů. Po návratu z emigrace založili Werich s Voskovcem divadlo V+W. Po odchodu Jiřího Voskovce do exilu působil Jan Werich v různých pražských divadlech, od roku 1955 řídil Divadlo satiry, které přejmenoval na Divadlo ABC a zde se i potkali se Stellou Zázvorkovou. Jan Werich zemřel v Praze 31. října 1980.



FDC



# 50. výročí Filatelistické olympiády mládeže

Nominální hodnota: B

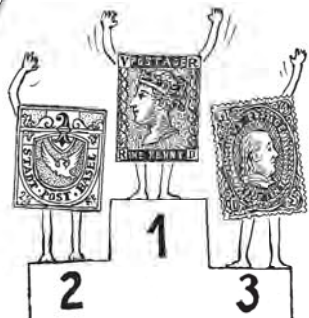
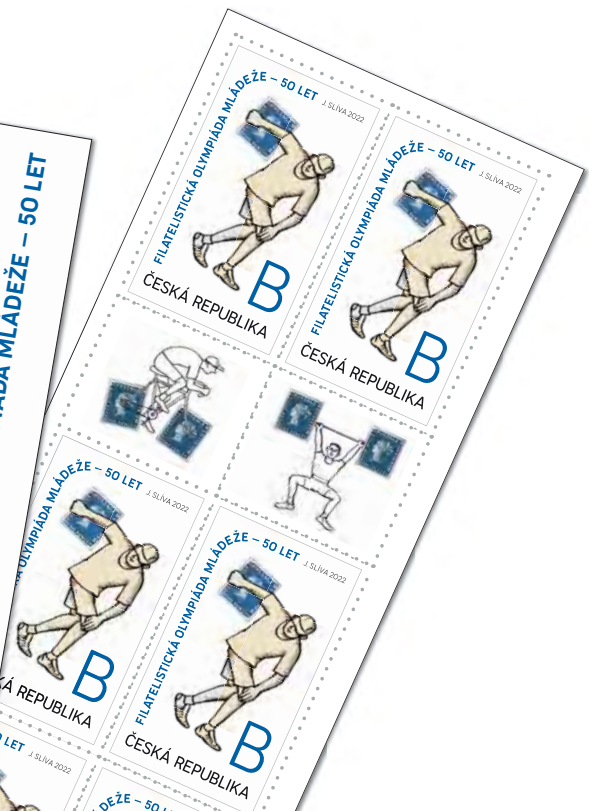
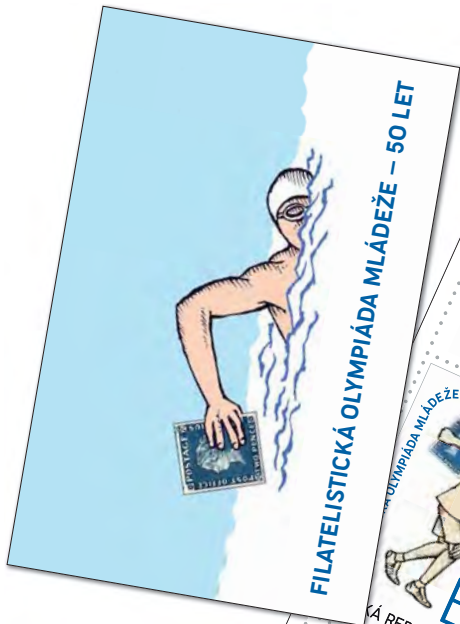
Datum vydání: 18. 5. 2022

Autor: Jiří Slíva



Na známce je zobrazen mladý chlapec, který v ruce drží poštovní známku. Postoj tohoto chlapce symbolicky připomíná sportovní disciplínu hod diskem. Na obálce prvního dne vydání autor využívá též sportovní symboliky, avšak nyní v podobě světových poštovních známek, které jsou po vzoru sportovců umístěny na pomyslném stupni vítězů. V rázítku prvního dne vydání je v liniové kresbě zobrazen tzv. „kšiltovka“ s malým obrázkem známky, čímž autor vyjadřuje souvislosti mezi mládím, filatelií a z toho plynoucí filatelickou olympiádou.

Historie Filatelistické olympiády mládeže se na našem území začala psát již v roce 1970. Stanovy a myšlenka Filatelistické olympiády mládeže jsou uveřejněny v časopise FILATELIE. Soutěž probíhala vždy ve školním roce, tedy její první ročník proběhl ve školním roce 1971/1972. Finále 1. ročníku soutěže uspořádal Kroužek mladých filatelistů „Velká Morava“ 56-10 Hodonín v Domě dětí za účasti pěti kroužků. Akci a její stanovy převzala Komise mládeže Svazu československých filatelistů. Po 50 let to byla její hlavní každoroční celostátní akce. Každoročně se vyhlášovala soutěžní témata ze všech oblastí života, přírody, techniky apod. Po rozdělení republiky na Českou republiku a Slovenskou republiku pokračoval Zvaz slovenských filatelistov plynule dál ve Filatelistické olympiádě. Za půl století trvání Olympiády se na jejím organizování podílely stovky vedoucích Kroužků mladých filatelistů a dalších filatelistických funkcionářů.



# Český svaz včelařů 150. výročí

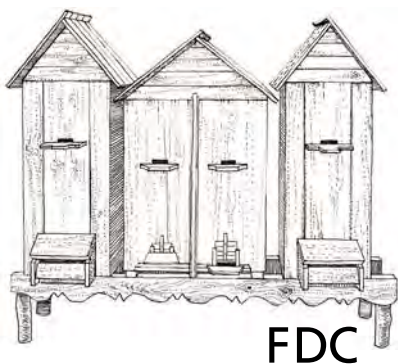


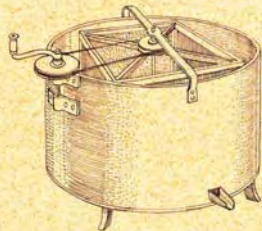
**Nominální hodnota:** 23 Kč  
**Datum vydání:** 18. 5. 2022  
**Autor:** Mikuláš Kavan



Český svaz včelařů má dlouhou a bohatou historii. Vývoj včelařské spolkové činnosti byl velmi složitý, přesto se včelaři v průběhu 19. a 20. století propracovali k jednotnému Českému svazu včelařů. Včelařský spolek pro Čechy byl založen 22. 3. 1872. V roce 1884 došlo k jeho přejmenování na Zemský ústřední spolek včelařský pro Království české v Praze. Historie včelařského spolčování je velmi pestrá i na regionálních úrovních. Na Moravě bylo Zemské ústředí spolků včelařských ustaveno v roce 1898. Ve Slezsku vznikl Zemský ústřední spolek včelařský pro vévodství slezské v roce 1893. Po první světové válce pokračovalo úsilí o sjednocení včelařské organizace a v roce 1921 vznikl Svaz zemských ústředních spolků včelařských v Československé republice. Od roku 1938 však byla jeho činnost postupně oslabována a skončila na základě vládního nařízení protektorátního ministerstva zemědělství pro Čechy a Moravu v roce 1943. Po druhé světové válce byla v roce 1947 založena

Jednota včelařů v Praze. V roce 1957 došlo k přeměně Jednoty včelařů na Československý svaz včelařů. V roce 1971, po osamostatnění Slovenského zväzu včelárov, se konal ustavující sjezd Českého svazu včelařů. Od té doby existuje Český svaz včelařů v podstatě se stejnou organizační strukturou. Mezi hlavní úkoly Českého svazu včelařů patří péče o růst odborné a společenské úrovně členů, působení na mládež a její získávání pro chovatelskou činnost.





# Předsednictví ČR v Evropské unii

**Nominální hodnota:** E  
**Datum vydání:** 15. 6. 2022  
**Autor:** Filip Heyduk

Předsednictví Rady EU, kterého se Česká republika ujme 1. července 2022 již podruhé, je velmi náročným úkolem, ale také významným právem vyplývajícím z členství v Evropské unii. Představuje důležitý nástroj, kterým lze ovlivnit chod, ale i směřování a tvář Evropské unie. Členské země Radě EU předsedají střídavě, podle předem stanoveného kalendáře, vždy po třech. Českou republiku doplní Francie a Švédsko. Toto trio připravuje společný program. Funkční období trvá vždy 6 měsíců a po tuto dobu získávají předsedající země řadu pravomocí a vykonávají řadu funkcí, také ovlivňují agendu a priority Rady EU. Směřují unijní politiku vzhledem k prosazení zájmů

jednotlivých členských států a zastupují Radu EU v jednáních s řadou evropských i mezinárodních organizací.

Úřad vlády spolupracuje s jednotlivými resorty v čele s Ministerstvem zahraničních věcí a Stálým zastoupením ČR při EU, koordinační úlohu bude plnit Výbor pro evropské záležitosti.

Předsednictví bude příležitostí pro pozitivní prezentaci České republiky v zahraničí, ale i zvýšení všeobecného povědomí domácí veřejnosti o Evropské unii a jejím řízení a úloze v Evropě.

**Nominální hodnota:** E  
**Datum vydání:** 15. 6. 2022  
**Autor:** Miroslav Roubíček



## Generální konference Mezinárodní rady muzeí ICOM v Praze



Mezinárodní rada muzeí ICOM (International Committee of Museums), založená v roce 1946, je jediná celosvětová muzejní asociace a patří mezi nejvýznamnější profesní organizace na světě. Hlavním úkolem ICOM je prezentace a ochrana muzeí, kulturního a přírodního dědictví, hmotného i nehmotného, z minulosti i současnosti pro budoucnost. Od svého založení sdružuje zhruba 3 500 muzeí po celém světě ve 119 národních radách, což představuje téměř 50 000 muzejníků a muzejních odborníků v jediné organizaci. Jejím vrcholným shromážděním je generální konference, která se koná jednou za tři roky. Účastní se jí ředitelé, vedoucí pracovníci a další odborníci z muzeí a galerií, veřejné správy i soukromého sektoru celého světa. České muzejnictví je významným společenským fenoménem, který se podílí na tvorbě kulturní identity české, evropské i světové. Celosvětově mimořádné je už samotné množství sbírkových předmětů, které dosahuje počtu asi 65 milionů. Poměrně hustá je také samotná muzejní infrastruktura a řada sbírkových předmětů, které jsou v jednotlivých muzeích uloženy, přesahuje svou hodnotou

regionální kontext (např. nejstarší keramická socha na světě Věstonická Venuše, nejstarší portrét na světě – žena z Dolních Věstonic, stroj na výrobu prvních měkkých kontaktních čoček na světě atd.). Čeští muzejníci se také výrazně podíleli na formování evropské a světové muzeologie. ICOM od roku 1977 také koordinuje Mezinárodní den muzeí 18. května, který je slaven ve více než 150 zemích světa.



# Mládta zvířat: kořata

Nominální hodnota: B, B  
Datum vydání: 15. 6. 2022  
Autorka: Jitka Mařínová



Emise Mládta zvířat je tentokrát zasvěcena kořatům.

První část emise, známka, obálka prvního dne vydání i razítko patří bengálské kočce, přesněji kotěti této kočky. Bengálská kočka je unikátní a velmi moderní plemeno. Podržela si svůj divoký vzhled i temperament, ale jedná se o přátelské, důvěřivé a zvědavé plemeno, se kterým užijete spoustu zábavy. Kořata jsou chytrá a poslušná, ale potřebují zaměstnat. Nejen prostým mazlením a hraním, ale cílovým tréninkem a rozmanitým prostředím, ve kterém se nebudou nudit. Oproti ostatním kočkám mají rády vodu. Bengálské kočky mohou v dospělosti vážit až 10 kg. Jsou mohutné, svalnaté s těžkými kostmi. Mají menší hlavu, aerodynamický tvar těla a drží si svůj divoký vzhled. Zadní nohy mají delší než přední, což je poslední pozůstatek po divoké bengálské kočce. Místo mňoukání od nich uslyšíte spíše chraplavé „štěknutí“.

Pro druhou půli emise bylo vybráno kotě perské kočky. Jeho obličej najdete na obálce



prvního dne vydání a ve stylizované podobě je kotě také na razítku. Plemeno perské kočky patří k nejstarším vůbec. Do Evropy se perská kočka dostala již v sedmnáctém století a stala se rychle symbolem moci a bohatství. Přes svůj název nepochází z Orientu. Cílené šlechtění začalo kolem roku 1870 a prvotním záměrem bylo uchování roztomilého obličejce,

ale postupně se přeorientovalo na vyvíjení nových barev, takže nyní si můžeme vybrat z více než 60 různých zbarvení. Kromě svého specifického výrazu zaujme především „plyšovou“ bohatou a jemnou dlouhou srstí, která je však velmi náročná na údržbu. Přesto se u nás dlouhodobě řadí k nejchovanějším plemenům.

Bengálská kočka



FDC



FDC  
Perská kočka

Původní návrh

Bengálská kočka



FDC



FDC  
Perská kočka

Rozkresba dle návrhu

# Ochrana přírody: Máchův kraj

**Nominální hodnoty:**

23 Kč, 26 Kč, 27 Kč, 30 Kč

**Datum vydání:** 7. 9. 2022**Autoři:**

Jaromír a Libuše Knotkovi

Už téměř 100 let patří Máchovo jezero a jeho okolí k prvořadým rekreačním oblastem u nás, je patrně naším neznámějším střediskem letní rekreace. Je součástí chráněné krajinné oblasti Kokořínsko. Dominantu kraje tvoří rozlehlá vodní plocha jezera s dvojvrším Malého a Velkého Bezdězu se zříceninou gotického hradu. Okolí jezera je ale především vyhlášenou přírodní rezervací s unikátní mokřadní, rašeliništní květenou – chráněnými a kriticky ohroženými druhy vodní a bažinné fauny. Přilehlý Břeheňský a Novozámecký rybník jsou zařazeni do sítě nejvýznamnějších evropských ornitologických rezervací. Kolem rybníků je celá řada chráněných území (Swamp, Konvalinkový vršek, Pecopala, Sluneční dvůr) s výskytem endemitních a vzácných druhů rostlin. Tučnice česká a prstnatec český se vyskytují pouze zde, na tomto malém území. Dále je to popelivka sibiřská, rojovník bahenní, kosatec sibiřský, zvonatec bahenní, upolín nejvyšší. Je to také, po Bílých Karpatech, druhé místo s početným výskytem našich orchidejí např. vemeník dvoulistý, hlízovec Loseův, prstnatec plamatý.

Z druhů živočišných zde kupodivu zahnízdil velmi vzácný jeřáb popelavý, který k namluvám potřebuje rozlehlé mokřady a naprostý klid. Dále je to sýkořice vousatá, bekasina otavní, skokan ostronosý. Na malém Bezdězu je u nás ojedinělý výskyt kriticky ohroženého tesaříka alpského. Již několik posledních let zde odborníci monitorují smečku vlků!



# Máchův kraj – PŘÍRODA V OKOLÍ MÁCHOVA JEZERA



Vážka jasnošvorná  
*Leucorrhinia pictipennis*



Hrad Bezděz

J. L. Knotkovi 2022



Lilie zlatohlávek

*Lilium martagon*



Česárik alpský  
*Rosalia alpina*

Kalina obecná  
*Viburnum opulus*



Jeřáb popelavý  
*Grus grus*

ČESKÁ REPUBLIKA  
27 Kč

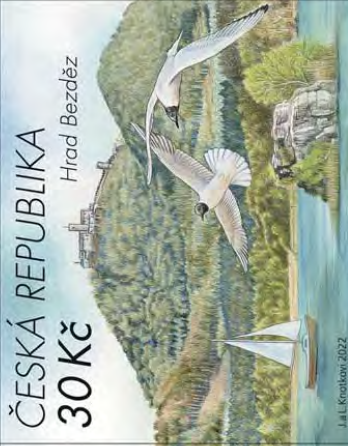
Kosaček sibiřský  
*Iris sibirica*

2022 J. L. Knotkovi

Motýlice lesklá  
*Calopteryx splendens*

Přisrtaček český  
*Dactylopsila bohemia*

Ropucha krátkonohá  
*Rana lessonae*



J. L. Knotkovi 2022

ČESKÁ REPUBLIKA  
26 Kč

Labuť velká  
*Cygnus olor*

Upolín nejvyšší  
*Trollius altissimus*

Rosnička okružní  
*Proserpinaca rotundifolia*

Tučňice česká  
*Pinguicula bohemica*



Apátura iris

J. L. Knotkovi 2022

23 Kč



Podiceps rohák  
*Podiceps cristatus*

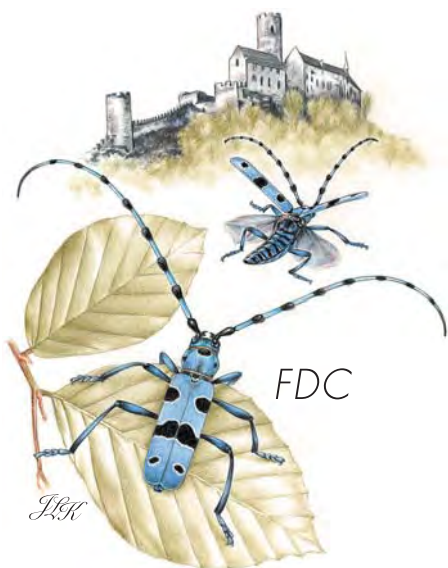
Sýkorec vousatý  
*Parus biarmicus*

Přisrtaček máčovatý  
*Dactylopsila maculata*



Populávka sibiřská  
*Ligularia sibirica*

Cervenáček ohnivý  
*Pyrochroa coccinea*



**Nominální hodnoty:**

27 Kč, 33 Kč

**Datum vydání:** 7. 9. 2022**Autoři:**

Eva Hašková a Jan Maget

# Emil Zátopek a Dana Zátopková

**Celou emisí se vine vzpomínka na úspěchy manželského páru významných československých atletů, olympijských vítězů, lidí, kterým byly vlastní olympijské myšlenky a hodnoty.**

Manželé Emil a Dana Zátopkovi se narodili ve stejný den 19. září 1922.

Emil Zátopek se narodil do chudé rodiny, pracovat začal už v šestnácti letech v Baťově obuvnické továrně, kde se jeho talent snažili podchytit atleti Baťova klubu. Přesto mu zpočátku vítězství unikala. Teprve jeho vlastní tréninkový systém odstartoval řadu ohromujících vítězství na vytrvaleckých tratích. Stal se prvním člověkem, který dokázal uběhnout trať dlouhou 10 km pod 29 minut a trať 20 km pod 1 hodinu. Legendou se stal během olympijských her v Helsinkách v roce 1952, kde vyhrál běh na 5 km, 10 km a maraton, který tehdy běžel poprvé v životě. V každé z těchto disciplín zvítězil v olympijském rekordu. V roce 1975 Zátopek získává jako první československý sportovec Cenu Pierra de Coubertina.

V roce 1997 je Emil Zátopek vyhlášen nejlepším naším atletem 20. století. Emil Zátopek umírá 21. listopadu 2000 v Praze.

Dana Zátopková, rozená Ingrová, se narodila do rodiny vojáka z povolání a s atletikou se prvně setkala na gymnáziu. Už po dvou letech trénování, v roce 1948, jako mistryně republiky odjela reprezentovat Československo na olympijské hry do Londýna. Svého největšího sportovního úspěchu dosáhla podobně jako její manžel na olympijských hrách v Helsinkách. Svoji zlatou medaili v hodu oštěpem získala 24. července 1952 ve stejný den, kdy její manžel Emil Zátopek vybojoval zlatou medaili v běhu na 5 km. Zisk obou medailí proběhl v řádu několika minut po sobě a dodnes se jedná o jediný zapsaný manželský pár, který takto zvítězil na Olympijských hrách. Po ukončení aktivní sportovní kariéry roku se Dana Zátopková věnovala trenérské činnosti. Zemřela 13. března 2020 v Praze ve věku 97 let.

## Osobnosti: Jindřich Fügner



**Emise Osobnosti je věnována Jindřichu Fügnerovi u příležitosti jeho dvoustého výročí narození.**

Jindřich Fügner je nerozlučně spjat se založením Sokola. Narodil se v Praze roku 1822 v rodině obchodníka s látkami. Studoval gymnázium, v páté třídě však musel pro své svobodomyšlné jednání ústav opustit a věnoval se obchodu. Svůj hospodářský a kulturní obzor si rozšířil cestami do Francie, Německa, Belgie, Itálie a Anglie. V roce 1849 si otevřel samostatný obchod, avšak práce v něm ho neuspokojovala, více se věnoval svým kulturním a sportovním zájmům, pokračoval v sebevzdělávání. V roce 1853 se oženil a po roce se manželům Fügnerovým narodila dcerka Renáta. Několik let byl jejím domácím učitelem Tyrš, který se pak v roce 1873 se svou žačkou oženil. Padesátá léta měla vliv na upevnění Fügnerova vlastenecké-

**Nominální hodnota:** 27 Kč

**Datum vydání:** 7. 9. 2022

**Autor:** Eva Bartošová



ho citění. Bachův absolutismus, studium českých dějin a příklady antických hrdinů, to vše vedlo Jindřicha Fügnera ke sblížení s Tyršem. Při šťastném osudovém setkání obou mužů v křivoklátské přírodě došlo k názorové shodě a posléze k uskutečnění velkolepé sokolské myšlenky. Ve funkci prvního starosty Sokola se zapsal do dějin jako výborný organizátor, nezištný, štedrý anonymní podporovatel hospodářských zájmů Sokola a ryzí demokrat. Bez jeho hmotné podpory by Sokol nepřekonal svá první léta. Bezpříkladná skromnost, pracovitost, čestné a vždy přátelské vystupování, hospodářský a kulturní rozhled, to byly hlavní rysy jeho osobnosti. Nedočkal se plného rozvoje Sokola, 15. listopadu v roce 1865 ve svých čtyřiceti třech letech zemřel.



FDC

Nominální hodnota: B  
Datum vydání: 7. 9. 2022  
Autor: Zdeněk Daněk



## Ochrana přírody: Chudobínská borovice

Na známce je vyobrazena Chudobínská borovice za maximálního vodního stavu přehrady, kdy její krásný vzhled nejlépe vyniká. Na obálce prvního dne vydání autor znázornil dům ze zatopené vesnice Chudobín, která byla obětována ve prospěch výstavby vodní nádrže. Razítko prvního dne vydání v liniové kresbě doplňuje toto téma.

Chudobínská borovice je soliterní strom druhu borovice lesní, nacházející se na skalnatém výběžku levého břehu Vírské přehrady. Strom byl znám již v dobách před napuštěním Vírské přehrady a stal se i častým objektem děl výtvarných umělců a fotografů. Borovice je nejen významným orientačním bodem, ale i působivým důkazem vysoké odolnosti vůči rozmarům klimatu i působení člověka. Roste již tři sta padesát let.

Samotný strom se už příliš nemění, na rozdíl od hladiny nádrže. Někdy strom vystupuje z vody, v současnosti se tyčí nad ní. Strom je mechanicky stabilní a relativně zdravý, i když vykazuje známky snížené vitality způsobené



dlouhodobým suchem a pravděpodobně též kolísáním vodní hladiny. Při maximálním vzduť nádrže bývá totiž kořenový systém borovice zcela zatopen vodou, za nízkých vodních stavů naopak ční borovice více než 20 m nad hladinou přehrady. Chudobínská borovice je Evropským stromem roku 2020.



FDC

# Rotunda sv. Václava v Praze

**Nominální hodnota:** B  
**Datum vydání:** 21. 9. 2022  
**Autor:** Otakar Karlas

Rotunda vznikla podle legendy na místě, kde se zastavil 4. března (932 nebo 938) povoz s mrtvým tělem svatého Václava. Zvířata táhnoucí povoz dle legend se nechtěla pohnout z místa do té doby, než byli v nedalekém vězení osvobozeni nespravedlivě uvězněni lidé.

Ve vrcholném středověku sloužila rotunda jako pohřební kaple a přiléhala k nedalekému farnímu kostelu sv. Mikuláše. Po bitvě na Bílé hoře, kdy byl kostel sv. Mikuláše darován jezuitům, se rotunda dočkala barokní přestavby (v letech 1628–29) a stala se malostranským farním kostelem. Ve 2. polovině 17. století jezuité začali s výstavbou nového komplexu budov, která nakonec vedla k demolicí této románské svatyně a na jejím místě vznikl barokní kostel svatého Václava, který byl včleněn do bloku profesního domu a stejně jako rozšířená rotunda plnil roli farního kostela. Zbylé torzo někdejší rotundy zůstalo v základech barokních budov.

V roce 2003, při rekonstrukci Matematicko-fyzikální fakulty na Malé Straně, v tzv. Profesním domě, začaly práce komplikovat neznámé bloky zdiva, které byly nejprve označeny jako barokní sklepy. Později se ukázalo, že k nim nevede žádný vchod, a tudíž se muselo jednat o kryptu. Po vybourání krypt se mezi zbylými zdmi objevily tři části kruhového románského zdiva a záhy bylo jasné, že se musí jednat o bájnou rotundu. Nejvýznamnějším objevem na rotundě je zbytek původní románské podlahy, který uvedl rotundu mezi přední románské památky v Čechách. Fragment tvoří 74 dlaždic tří tvarů složených do pěti řad. Náleží k nejstaršímu typu českých středověkých terakotových podlah. Dále byla odhalena a objevena část kruhu z plochých opukových kamenů, lícovaných a opracovaných po vnitřní straně. Kruh pochází z 10. století a jeho význam není dosud znám.

V roce 2014 proběhla rekonstrukce rotundy a v roce 2015 byla zpřístupněna veřejnosti v rámci akce Dny evropského dědictví.

**Nominální hodnota:** E  
**Datum vydání:** 12. 10. 2022  
**Autor:** Pavel Sivko

## Evropská výstava poštovních známek LIBEREC 2022

Evropská výstava poštovních známek a Polární salon LIBEREC 2022 se uskuteční ve dnech 13. až 16. října 2022 v prostoru Wellness Hotelu Babylon v Liberci. LIBEREC 2022 je specializovaná evropská výstava poštovních známek a Polární salon s patronací FEPA a také s uznáním FIP. Exponáty budou soutěžit v následujících třídách: Třída – Gran Prix FEPA; Tradiční

filatelie; Poštovní historie; Tematická filatelie; Otevřená filatelie; Pohlednice; Filatelie mládeže; Astrofilatelie; Filatelistická literatura; Jednorámové exponáty. Polární salon představí exponáty mimořádného významu srovnatelné s nejzajímavějšími exponáty, které se vyskytují v obecné filatelii. Součástí výstavy LIBEREC 2022 by měla být celá řada plánovaných doprovodných akcí.

# Krajiny pro chov a výcvik ceremoniálních kočárových koní v Kladrubech nad Labem

## Nominální hodnota:

26 Kč, 30 Kč, 34 Kč, 40 Kč

**Datum vydání:** 12. 10. 2022

**Autor:** Jan Kavan

Aršík se čtyřmi známkami vydaný v této emisi se plně věnuje zobrazení Národního hřebčína Kladruby nad Labem zasazeného do unikátní, půl tisíciletí pro chov koní zušlechťované krajiny Kladrubského Polabí. Na první z čtveřice známek najdeme část hřebčína a klisnu z plemene starokladrubských koní s hřibětem. Také druhá známka zachycuje část hřebčína s hřibětem. Další dvojice známek se dělí o motiv čtyřspřeží s kočárem. Na jedné ze známek je první pár čtyřspřeží, na druhé zbylý pár koní a část kočáru s vozkou. Také zbytek emise spojuje motiv starokladrubských koní. Na první ze dvou FDC vydaných k této emisi je hlava klisny s hřibětem, na druhé hlava typicky klabonosého hřebce.

Chov koní v Kladrubech nad Labem můžeme datovat již někam za rok 1491, kdy panství koupili Pernštejnové. Roku 1560 byla k panství připojena i obora, kde byl později vybudován hřebčinec, kterému Rudolf II. udělil statut císařského dvorního hřebčína. Na stejném místě zůstal i přes některá složitá období až dodnes. Krajina Kladrubského Polabí je tedy v sou-

časnosti jedinou zachovalou a stále sloužící krajinou na světě, která byla několik století cíleně formována pro výcvik a chov tažného plemene koní. Spojuje v sobě dvě kategorie kulturní krajiny, a to živě organicky se vyvíjející krajiny s dominantním funkčním určením a krajiny člověkem záměrně komponované. Prvky francouzské zahrady jako jsou symetrické cesty, aleje a stromořadí jsou přizpůsobeny výcviku ceremoniálních kočárových koní a v kombinaci s prvky anglické krajinářské tvorby, která pracuje s bohatým sortimentem dřevin, vytvářející dokonalé scenérie zrcadlící se v hladině jezer a řeky Labe, jsou zasazeny do promyšleného uspořádání polí, luk a lesních porostů. Klasicistní statek v jejím srdci, jakkoliv je okrasný, se stal nedílnou součástí krajiny, která nevystupuje, ale záměrně zapadá v krajině kompozici a s respektem nechává vyniknout její krásu, měnící se v ročních obdobích.

Areál Národního hřebčína Kladruby nad Labem je chovnou stanicí běloušů českého plemene starokladrubských koní a spolu s okolní krajinou je od roku 2019 zařazen na Seznam světového dědictví UNESCO jako v pořadí 1111. památka.

**Nominální hodnota:** 59 Kč  
**Datum vydání:** 9. 11. 2022

## Umělecká díla na známkách: Jaroslav Panuška

Jaroslav Panuška byl český malíř krajin a strašidelných pohádkových výjevů. Narodil se 3. března 1872 v Hořovicích. Už jako osmiletý se pustil do svého prvního akvarelu, v deseti letech tajně odjel malovat na Karlštejn. V roce 1889 byl přijat na Malířskou akademii v Praze, kde s několikaletým přerušením studoval nejprve u profesora Maxmiliána Pirnera a poté u krajináře profesora Julia Mařáka. Panuška patřil k desítkě žáků, kteří v Mařákově ateliéru studovali nejdéle. Plně přijal za svou estetiku svého profesora. Již na akademii začíná kreslit a malovat fantaskní a strašidelná témata, která jej nejvíce proslavila (Vodník, Příšera, Bludičky, Bezhlavý kůň, Hnízdo loupežníků, Čarodějnice, Duch mrtvé matky a další). Po absolvování akademie maluje na mnoha místech v Čechách, mj. v Pojizeří, na Sedliščansku, Berounsku, Příbramsku a v jižních Čechách, několikrát navštívil i Balkán. Typická je pro něho tvorba z přelomu století, která se váže k symbolismu a která obohacuje úzkostné a strašidelné vize o groteskní polohu. Časté jsou i pohádkové motivy. Roku 1905 vyšla kniha

Letní noc Václava Říhy, k níž Panuška vytvořil obrazový doprovod. Vedle toho maloval zhruba od roku 1907 koloristicky bohaté, impresivně laděné krajiny. K jeho nejlepším krajinářským obrazům patří tajemné pohledy na rybníky, močály a tůně v tichém oparu raní mlhy nebo měsíčního svitu, pohledy do údolí ze skalnatých vrchů nebo valící se bouřková mračna nad krajinou. Barevná skladba jeho obrazů nevyhýbající se barvě černé a tmavě modré a založená na valérech barvy šedé, hnědé a olivově zelené je přirozeným protipólem jásavých barev jeho vrstevníků. Svojí typickou barevnou škálu doplněnou o okr uměl mistrovsky provázat i s barvou moře (Moře s tmavým nebem, Moře a skály a Fragment z Epidauru). Jeho záliba v historii a archeologii se promítla do obrazů inspirovaných minulostí, obrazových rekonstrukcí pravěkých sídlišť a starých památek. Panuškovu dílo je velmi rozsáhlé, počet maleb lze odhadovat na několik tisíc a kreseb nebude méně. Jaroslav Panuška zemřel 1. srpna 1958 v Kochánově u Světlé nad Sázavou.

# POŠTOVNÍ PŘEPÁŽKY ČESKÉ POŠTY S FILATELISTICKÝM ZBOŽÍM



**Prodejna známkové tvorby**  
Jindřišská 14, 111 21 Praha 1  
znamkova.tvorba@cpost.cz  
přepážka č. 30



**Prodejna PostFila**  
Ortenovo nám. 542/16, 170 24 Praha 7 - Holešovice  
Tel.: +420954400872, e-mail: postfila@cpost.cz,  
www.ceskaposta.cz

**Poštovní muzeum**, Nové Mlýny 2, 110 00 Praha 1  
**Pošta Praha 01**, Kaprova 40/12, 110 01 Praha 1  
**Pošta Praha 012 - Hrad**, III. nádvoří, 119 00 Praha 4

**Pošta Benešov u Prahy 1**, Poštovní 478,  
256 01 Benešov u Prahy

**Pošta České Budějovice 1**, Senovážné nám. 1,  
370 01 České Budějovice 1

**Pošta České Budějovice 13**, České Vrbné 2327,  
370 13 České Budějovice 13

**Pošta Jindřichův Hradec 1**, Husova 129,  
377 01 Jindřichův Hradec

**Pošta Třeboň**, Seifertova 588, 379 01 Třeboň

**Pošta Dačice**, Góthova 71/I, 380 01 Dačice

**Pošta Český Krumlov 1**, Latrán 193,  
381 01 Český Krumlov 1

**Pošta Prachatice**, Pivovarská 1118, 383 01 Prachatice

**Pošta Strunkovice nad Blanicí**, nám. B. Havlasy 86,  
384 26 Strunkovice nad Blanicí

**Pošta Volary**, Náměstí 25, 384 51 Volary

**Pošta Strakonice 1**, Podskalská 601,  
386 01 Strakonice 1

**Pošta Blatná**, T. G. Masaryka 293, 388 01 Blatná

**Pošta Vodňany**, Kampanova 591, 389 01 Vodňany

**Pošta Tábor 1**, Žižkovo náměstí 10, 390 01 Tábor 1

**Pošta Tábor 2**, U Bechyňské dráhy 2926,  
390 02 Tábor 2

**Pošta Veselí nad Lužnicí 1**, ČSA 582/I,  
391 81 Veselí nad Lužnicí 1

**Pošta Pelhřimov**, Svatovítské náměstí 126,  
393 01 Pelhřimov

**Pošta Písek 1**, Žižkova třída 270/2, 397 01 Písek 1

**Pošta Plzeň 1**, Solní 20, 301 00 Plzeň 1

**Pošta Ostrov nad Ohří**, Hlavní třída 800, 363 01 Ostrov

**Pošta Plzeň 23**, alej Svobody 1274/21 323 00 Plzeň

**Pošta Rakovník 1**, Husovo náměstí 21, 269 01 Rakovník

**Pošta Kdyně**, Náměstí 139, 345 06 Kdyně

**Pošta Rokycany 1**, Jiráskova 247, 337 01 Rokycany

**Pošta Klatovy 1**, Nádražní 89/III, 339 01 Klatovy 1

**Pošta Domažlice 1**, Mšgre. B. Staška 71,  
344 01 Domažlice 1

**Pošta Tachov 1**, Hornická 1596, 347 01 Tachov

**Pošta Karlovy Vary 1**, T. G. Masaryka 1,  
360 01 Karlovy Vary 1

**Pošta Ústí nad Labem 1**, Masarykova 3120/34,  
400 01 Ústí nad Labem 1

**Pošta Jablonec nad Nisou 1**, Liberecká 32/2,  
466 01 Jablonec nad Nisou

**Pošta Litoměřice 1**, Na Valech 722/18,  
412 01 Litoměřice

**Pošta Chomutov 2**, Dr. Farského 4732,  
430 02 Chomutov 2

**Pošta Vejprty**, náměstí T. G. Masaryka 1241/0,  
43191 Vejprty

**Pošta Most 1**, Moskevská 5/5, 434 01 Most 1

**Pošta Liberec 1**, nám. Dr. E. Beneše 559/28,  
460 01 Liberec 1

**Pošta Česká Lípa 1**, náměstí T. G. Masaryka 194/27,  
47001 Česká Lípa

**Pošta Nový Bor**, nám. Míru 55/0, 473 01 Nový Bor

**Pošta Harrachov v Krkonoších**, Harrachov 152,  
512 46 Harrachov

**Pošta Semily**, Husova 9, 513 01 Semily

**Pošta Jilemnice**, Geologa Pošepného 380,  
514 01 Jilemnice

**Pošta Hradec Králové 2**, Zamenhofova 915/2,  
500 02 Hradec Králové 2

**Pošta Hradec Králové 3**, Pospíšilova 215/11 A,  
500 03 Hradec Králové 3

**Pošta Jičín 1**, Šafaříkova 142, 506 01 Jičín 1

**Pošta Pardubice 2**, Palackého 1233,  
530 02 Pardubice 2

**Pošta Úpice**, Palackého 1096, 542 32 Úpice

**Pošta Náchod 1**, Masarykovo náměstí 43,  
547 01 Náchod 1

**Pošta Ostrava 30**, Bohumíra Četny 1047/12,  
700 30 Ostrava 30 - Bělský les

**Pošta Karviná 1**, Masarykovo nám. 3/2,  
733 01 Karviná - Fryštát

**Pošta Havířov 1**, Dlouhá 464/7a, 736 01 Havířov 1

**Pošta Frýdek-Místek 1**, Sadová 2379,  
738 01 Frýdek-Místek 1

**Pošta Nový Jičín 1**, K nemocnici 206/11,  
741 01 Nový Jičín 1

**Pošta Opava 1**, U Fortny 49/10, 746 01 Opava 1

**Pošta Přerov 2**, Kratochvilova 114/4,  
750 02 Přerov I - Město

**Pošta Olomouc 2**, Jeremenkova 19,  
772 00 Olomouc 2

**Pošta Šumperk 1**, Gen. Svobody 100/13,  
787 01 Šumperk 1

**Pošta Krnov**, nám. Minoritů 88/11, 794 01 Krnov

**Pošta Jihlava 1**, Masarykovo nám. 432/8,  
586 01 Jihlava 1

**Pošta Brno 1**, Orlí 655/30, 601 00 Brno

**Pošta Vsetín 1**, Mostecká 1144, 755 01 Vsetín 1

**Pošta Rožnov pod Radhoštěm 1**, Náměstí Miru 1268,  
756 61 Rožnov pod Radhoštěm 1

**Pošta Valašské Meziříčí 1**, Poláškova 122,  
757 01 Valašské Meziříčí 1

**Pošta Zlín 1**, J. A. Bati 5648, 760 01 Zlín

**Pošta Kroměříž 1**, Spáčilova 3763/44, 767 01 Kroměříž

## ZÁSILKY NA DOBÍRKU V TUZEMSKU:

**Česká pošta, s.p., Služby filatelistům**, Nákladní 29, 362 07 DEPO Karlovy Vary 70

**Tel.:** + 420 954 400 597, **e-mail:** filatelie.kv@cpost.cz

# PRODEJNÍ MÍSTA ČESKÝCH POŠTOVNÍCH ZNÁMEK V ZAHRANIČÍ

## NĚMECKO

**Hermann E. Sieger**, Venusberg 32 - 34,  
D-73545 Lorch/Württemberg, fax: +49 7172 21438,  
e-mail: sieger@sieger.de

**Philagentur**, Feldbergstr. 57, D-61440 Oberursel,  
fax: +49 6171 628282, e-mail: info@philagentur.de

**Dr. Wolfgang Thiemann**,  
Am Schulzen Garten 25, D - 33829 Borgholzhausen,  
e-mail: dr.wolfgang.thiemann@t-online.de

## FRANCIE

**Cercle Philatélique**, Jean Louis Bardelli,  
60 Avenue du Tech, F-66700 Argeles sur mer,  
e-mail: jlb66@orange.fr

## LITVA

**UAB Neofila**, Savanoriu pr. 214A, P.O. Box 107,  
LT-50194, KAUNAS, 9-as paštas,  
e-mail: stamps@neofila.com

## ŠPANĚLSKO

**Hirschfeld Import - Export**, Javier de Gregorio,  
Plaza del Angel 16, 3rd B, E-28012 Madrid,  
fax: +34 91 3692138, e-mail: info@hirschfeld.es

## USA

**Bombay Philatelic Inc.**, P.O.Box 301, Wake Forest,  
N.C. 27588, tel: +1 561 499 7990, fax: +1 561 499 7553  
e-mail: sales@bombaystamps.com

## JAPONSKO

**Japan Philatelic Agency**, Atten: Ryan Enomoto,  
Kamitakaido 3-1-9 Suginami-ku, Tokyo 168-0074,  
fax: +81 33304 5778, e-mail: enomoto@agcy.co.jp

**VYDALA** © Copyright: Česka pošta, s. p., Praha 2022 • **AUTOŘI TEXTOVÉ ČÁSTI:** David Beer, Martin Holý, Lenka Briganová, Michaela Petrusová, Hedvika Tesařová s použitím těchto zdrojů: wikipedia.org (6, 7, 8, 10, 15, 16, 20, 29, 31, 32, 35), J. Štefek (4), milosforman.com (7), J. Kavan (8), prazskakrizovatka.cz (8), ngp-prod.brainz.cz (10), ic-tesin.cz (11), město-bohumin.cz (11), A. Absolon (13), schw-kan.com (13), fdb.cz (16), J. Šolc (18), vcelarstvi.cz (20), eurokop.cz (22), vlada.cz (22), icom-czech.mini.icom.museum (23), mkcr.cz (23), zoohit.cz (24), J&L Knotkovi (26), m.beskydyportal.cz (29), sokol-strasnice.cz (30), stromroku.cz (31), liberec2022.eu (33), nhkladruby.cz (34), jezdcz.cz (34), jaroslavpanuska.cz (35)

**PŘEKLAD:** RNDr. Klára Kašová • **GRAFICKÁ ÚPRAVA:** © David Viček, 2022

Změna emisního plánu vyhrazena • Návrhy známek, FDC a razítek jsou pouze ilustrativní.

# České poštovní známky 2021 / Czech postage stamps



A1126



1115



1118



1134



1141



1147



1133



1139



1140



1117



1142



1104



1108



1111



1119



A1132



A1122



1145



1121



1107



1112



1116



A1143



1135



1109



1105



1110



1136



1137



1146



1120



1125



1106



1138



1113



1114



A1144



A1124



A1130