



Česká pošta



ZPRÁVA O UDRŽITELNÉM ROZVOJI
ČESKÉ POŠTY **2022**



Česká pošta



OBSAH

- 4-5 ÚVODNÍ SLOVO
- 6-8 PROFIL SPOLEČNOSTI
- 9-11 CÍLE UDRŽITELNOSTI
- 12-19 ODPOVĚDNOST VŮČI ŽIVOTNÍMU PROSTŘEDÍ
- 20-35 SOCIÁLNÍ ODPOVĚDNOST
- 36-49 ODPOVĚDNÁ SPRÁVA A ŘÍZENÍ
- 50-51 O ZPRÁVĚ

VÁŽENÉ ČTENÁŘKY, VÁŽENÍ ČTENÁŘI,

mnoho z našich spoluobčanů chápe Českou poštu jako samozřejmost, službu veřejnosti nebo dokonce přežitek, který zaostal kdesi v minulosti. Málokdo ví, na jakých principech funguje, jaké veškeré služby poskytuje či alespoň něco málo o jejich významných aktivitách v rámci společenské odpovědnosti a udržitelnosti. Pokud čtete tyto řádky, patříte mezi ty, kteří se rozhodli se dozvědět více informací právě o tom fungování České pošty, které není až tak moc vidět, ale o to více je důležité. Díky této zprávě za rok 2022 zjistíte, co Česká pošta podniká, aby pomohla potřebným a jakými způsoby o to usiluje, jaký je její vztah k životnímu prostředí, jakou zanechává uhlíkovou stopu či jak funguje Nadace České pošty.

Česka pošta je jedním z největších zaměstnavatelů v České republice. Zaměstnanci tvoří páteř a zároveň srdce podniku, a proto na ně klademe velký důraz. Nad rámec mzdy jsou jim poskytovány zaměstnanecké výhody, které dosáhly v ročním průměru na jednoho zaměstnance cca 30 tisíc korun. Již několik let jsme zapojeni do programu mezifiremního mentoringu T2G, který slouží jako platforma pro setkávání zaměstnanců z rozličných oborů, kteří se chtějí rozvíjet nebo nabízejí rozvoj formou

mentoringu. Zaměřujeme se však také na studenty. Spolupracujeme se středními a vysokými školami, nabízíme Trainee program. Jako samozřejmost bereme také pomoc lidem v nouzi a proto jsme nabídli vybraná pracovní místa obyvatelům Ukrajiny, kteří k nám kvůli situaci v jejich zemi přišli.

Dlouhodobě podporujeme celou řadu charitativních programů a spolupracujeme na charitativních akcích. Ať už se jedná partnerství kampaně na prevenci rakoviny prsu Růžový říjen, zapojení do celosvětového dne dobrovolnictví a dárcovství Giving Tuesday, partnerství projektu Českého dne proti rakovině, partnerství extraligy florbalu vozíčkářů a reprezentačního týmu České republiky, partnerství Tříkrálové sbírky a celé řady dalších.

Jsem rád, že Česká pošta i přes celou řadu problémů, kterými právě prochází v rámci probíhající transformace, nezanevřela na starost o své zaměstnance, o životní prostředí či neopustila charitativní projekty, které dlouhodobě podporuje. Byť si tuto skutečnost lidé často nepřipouštějí, jde o nedílnou součást České pošty. Mé díky proto patří nejen Nadaci České pošty, ale všem, kdo se na tomto cíli podílejí.

Miroslav Štěpán
pověřený zástupce generálního ředitele



PROFIL SPOLEČNOSTI

POSLÁNÍ A STRATEGICKÉ CÍLE

Česká pošta, s.p., (dále také „Česká pošta“, „ČP“, „Podnik“) poskytuje kvalitní služby občanům, firmám a státu. Je klíčovým hráčem na poli balíkových zásilek, kontaktem mezi občany a státem zejména v odlehlých oblastech a partnerem společností, kterým poskytuje komplexní služby.

Probíhající transformace Podniku má za cíl i nadále zajistit územní a sociální soudržnost v rámci poskytovaných služeb pro stát, stejně tak i doplnit stávající distribuční síť o digitální struktury moderní informační společnosti. Realizované změny mající ekonomický efekt se nesou v duchu zákaznické orientace, tj. snahou Podniku je nastartovat rozvoj a dlouhodobě udržet zlepšování zákaznické zkušenosti se službami České pošty.



Česká pošta disponuje unikátní sítí poboček, propracovaným logistickým systémem a stojí na práci odborníků jak v poskytování služeb na poštách, tak při zpracování a přepravě zásilek.

PRÁVNÍ POSTAVENÍ PODNIKU

Podnik je právnickou osobou ve smyslu zákona č. 89/2012 Sb., občanského zákoníku, v platném znění. Jeho právní a majetkové postavení je upraveno zákonem č. 77/1997 Sb., o státním podniku, v platném znění.

Česká pošta, s.p., vznikla 1. ledna 1993 na základě rozhodnutí Ministerstva hospodářství České republiky ze dne 16. prosince 1992, v souladu se zákonem č. 111/1990 Sb., o státním podniku a byla zapsána do obchodního rejstříku vedeného Obvodním soudem pro Prahu 1, oddílu A, vložky č. 7565. Ministerstvo hospodářství České republiky zároveň vydalo Zakládací listinu státního podniku ze dne 16. prosince 1992. V současné době je Podnik zapsán v obchodním rejstříku vedeném u Městského soudu v Praze v oddílu A, vložce 7565. Zakládací listinu státního podniku Česká pošta přizpůsobenou zákonu č. 77/1997, o státním podniku vydalo Ministerstvo dopravy a spojů. Tato listina nabyla účinnosti 16. června 1997 a byla dále měněna dodatky.

K 31. prosinci 2022 vykonávalo funkci zakladatele Podniku Ministerstvo vnitra České republiky.

SPRÁVA A ŘÍZENÍ PODNIKU

Ve smyslu § 11 zákona č. 77/1997 Sb., o státním podniku, v platném znění, jsou orgány České pošty generální ředitel a dozorčí rada.

GENERÁLNÍ ŘEDITEL

Generální ředitel jako statutární orgán České pošty, s.p., zastupuje Podnik a řídí jeho činnost. Rozhoduje o všech záležitostech Podniku, pokud nejsou zákonem vyhrazeny do působnosti zakladatele podle § 12 zákona č.77/1997 Sb., o státním podniku, v platném znění.

Generální ředitel jmenuje zástupce ředitele Podniku, kteří v době nepřítomnosti ředitele zastupují ředitele v plném rozsahu. Generální ředitel stanoví pořadí, ve kterém jej zástupci zastupují. Zástupci ředitele se zapisují do obchodního rejstříku.

DOZORČÍ RADA

Dozorčí rada vykonává svá oprávnění podle ustanovení § 13 zákona č. 77/1997 Sb., o státním podniku, ve znění pozdějších předpisů, a v rozsahu určeném zakladatelem ve Statutu Podniku.

Dozorčí rada je tvořena 15 členy. Jednu třetinu členů dozorčí rady tvoří zaměstnanci Podniku, které volí a odvolávají zaměstnanci Podniku na základě výsledků voleb. Dvě třetiny členů dozorčí rady do funkce jmenuje a odvolává zakladatel.

K 31. prosinci 2022 měla dozorčí rada čtrnáct členů.



VÝBORY DOZORČÍ RADY

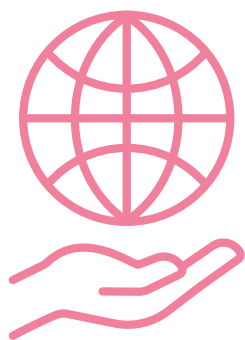
Dozorčí rada zřizuje výbory dozorčí rady jako své pracovní, poradní a iniciativní orgány. Jednání výborů slouží zejména k předběžnému a podrobnějšímu projednání záležitostí a materiálů, kterými se následně zabývá dozorčí rada. Členy výborů volí a odvolává dozorčí rada.

K 31. prosinci 2022 byly zřízeny tyto výbory dozorčí rady:

- výbor pro strategii
- výbor pro audit
- výbor pro rozvoj lidských zdrojů

CÍLE UDRŽITELNOSTI

Česká pošta se hrdě hlásí k 17 cílům udržitelného rozvoje OSN, které představují program rozvoje pro lepší svět do roku 2030. Tam, kde je to v našich silách se je snažíme naplňovat a rozvíjet.



V našem přístupu k udržitelnosti vnímáme jako prioritní tyto cíle:

3 - ZDRAVÍ A KVALITNÍ ŽIVOT

Zdraví našich zaměstnanců a jejich nejbližších je pro nás důležité, a proto o něj pečujeme. Víme, že zdraví není samozřejmost, a proto se věnujeme i preventivním zdravotním programům například rakoviny prsu a varlat.

4 - KVALITNÍ VZDĚLÁNÍ

Víme, že bez kvalitního vzdělání se žádná moderní společnost neobejde. I proto dlouhodobě spolupracujeme se středními a vysokými školami.

5 - ROVNOST MUŽŮ A ŽEN

Stejný přístup k mužům i ženám je pro nás samozřejmostí.

6 - PITNÁ VODA A KANALIZACE

Při svém podnikání dbáme na ochranu vod a jejich zdrojů.

7 - DOSTUPNÉ A ČISTÉ ENERGIE

Dlouhodobě se snažíme o ochranu životního prostředí, a to i díky optimálním úsporám energií a využívání zelených energií.

8 - DŮSTOJNÁ PRÁCE A EKONOMICKÝ RŮST

Důstojná práce pro všechny naše zaměstnance je pro nás samozřejmostí. Naším cílem je také ekonomický růst, který nám umožní další rozvoj našeho podnikání.

10 - MÉNĚ NEROVNOSTÍ

Jsmo signatářem Evropské Charty diverzity. Charta vznikla v Evropě roku 2013 jako závazek rozvíjet všeobecně tolerantní pracovní prostředí. A to je také náš cíl.

11 - UDRŽITELNÁ MĚSTA A OBCE

Naše podnikání ovlivňuje životní prostředí i kvalitu života ve všech městech a obcích po celé republice. Proto se snažíme co nejvíce spolupracovat s jejich představiteli, podílíme se na rozvoji jejich spolkového života. A snažíme se omezit naše působení na jejich životní prostředí například využíváním alternativních pohonů u aut či hospodárného nakládání s odpady.

12 - ODPOVĚDNÁ VÝROBA A SPOTŘEBA

Naše podnikání je stále více v souladu s udržitelným rozvojem, a tomu se snažíme přizpůsobovat i naše služby a produkty. Odpovědnost vůči životnímu prostředí a společnosti je naším mottem do dalších let.



CÍLE UDRŽITELNÉHO ROZVOJE

1 KONEC CHUDOBY 	2 KONEC HLADU 	3 ZDRAVÍ A KVALITNÍ ŽIVOT 	4 KVALITNÍ VZDĚLÁNÍ 	5 ROVNOST MUŽŮ A ŽEN 	6 PITNÁ VODA, KANALIZACE 
7 DOSTUPNÉ A ČISTÉ ENERGIE 	8 DŮSTOJNÁ PRÁCE A EKONOMICKÝ RŮST 	9 PRŮMYSL, INOVACE A INFRASTRUKTURA 	10 MĚNĚ NEROVNOSTÍ 	11 UDRŽITELNÁ MĚSTA A OBCE 	12 ODPOVĚDNÁ VÝROBA A SPOTŘEBA 
13 KLIMATICKÁ OPATŘENÍ 	14 ŽIVOT VE VODĚ 	15 ŽIVOT NA SOUŠÍ 	16 MÍR, SPRÁVEDLNOST A SILNÉ INSTITUCE 	17 PARTNERSTVÍ KE SPLNĚNÍ CÍLŮ 	 CÍLE UDRŽITELNÉHO ROZVOJE



16 - MÍR, SPRAVEDLNOST A SILNÉ INSTITUCE

Chováme se odpovědně a transparentně. Ctíme základní práva a svobody a náš právní řád. Jsme součástí kritické infrastruktury státu a známe naši odpovědnost vůči společnosti.

17- PARTNERSTVÍ KE SPLNĚNÍ CÍLŮ

Vnímáme přání našich stakeholderů a vedeme s nimi dialog. Víme, že jen prostřednictvím spolupráce se nám podaří cíle naplnit.



VZTAHY SE STAKEHOLDERY

I v roce 2022 jsme vycházeli z potřeb a přání našich klíčových zájmových skupin. S našimi partnery pravidelně komunikujeme a pomocí různých šetření a průzkumů zjišťujeme jejich hlavní očekávání od Podniku. Našimi nejvýznamnějšími partnery jsou zaměstnanci, zákazníci, odbory, dodavatelé a obchodní partneři, regulátor, zástupci obcí a celé veřejné správy, školy a univerzity, médií, neziskové organizace a také vládní instituce.



ODPOVĚDNOST VŮČI ŽIVOTNÍMU PROSTŘEDÍ

V rámci udržitelného podnikání vnímáme jako jednu z priorit i naši odpovědnost vůči životnímu prostředí. Aktivně se snažíme šetřit energii, snižovat naši uhlíkovou stopu či rozvíjet elektromobilitu.

UHLÍKOVÁ STOPA

Výpočet emisí skleníkových plynů byl proveden v souladu s GHG Protokolem na základě přepočtu množství jednotlivých dat spojených s aktivitami, které mají vliv na uhlíkovou stopu pomocí jejich potenciálů pro globální oteplování (GWP). Tento parametr je běžně nazýván také emisním faktorem. Veškerá tato data byla poté převedena na ekvivalent oxidu uhličitého vykazovaného v tunách (tCO₂e).

I v roce 2022 byl hlavním zdrojem emisí emise spojené s provozem budov, a to jak vlastních, tak pronajímaných. Provoz vlastních



budov (Scope 1 a 2) reprezentoval zhruba 48 % veškerých emisí s tím, že zhruba 28 % celkových emisí tvořily emise spojené s nákupem elektřiny ve scope 2. Provoz pronajatých budov (Scope 1 a 2) poté reprezentoval dalších necelých 10 % celkových emisí. V případě započtení i emisí spojených s provozem budov ze Scopu 3 by se tak podíl vyšplhal na necelých 70 % veškerých emisí.

Celkové emise nezávislé na jakýchkoli transakcích se skleníkovými plyny, jako jsou prodeje, nákupy, převody nebo úschova povolenek	2022 CELKEM (tCO ₂ e)	2022 Emisní intenzita (tCO ₂ e/počet zaměstnanců)
Scope 1	24 739	1,06
Scope 2*	65 454	2,79
Scope 3	74 872	3,20
Celkové emise	165 065	7,05

* Pro výpočty emisí ve Scope 2 byla použita metoda založená na trhu.

Celkové emise nezávislé na jakýchkoli transakcích se skleníkovými plyny, jako jsou prodeje, nákupy, převody nebo úschova povolenek	2020 (tCO ₂ e)	2021 (tCO ₂ e)	2022 (tCO ₂ e)
Scope 1	32 621	32 853	24 739
Scope 2*	55 214	58 930	65 454
Scope 3	60 674	68 156	74 872
Celkové emise	148 509	159 939	165 065

* Pro výpočty emisí ve Scope 2 byla použita metoda založená na trhu.

Druhým nejvýraznějším zdrojem emisí je vozový park společnosti. V součtu vlastních a pronajatých vozidel tvořily tyto emise skoro 20 %, s tím, že mírně větší část (13 % celkových emisí) náležela pronajatým vozidlům.

V porovnání se základním rokem 2020 došlo k největšímu nárůstu emisí v Scope 3 - zhruba o 23 %. Polovina tohoto nárůstu je způsobena využíváním nákladní dopravy dodatečně k vlakům používaným v roce 2020. Druhá polovina je způsobena kombinací nového emisního faktoru WTT a T&D a celkovým nárůstem emisí souvisejících s používáním paliv.

Scope 2 se oproti základnímu roku zvýšil o 19 %. To je způsobeno především nárůstem emisí z nakoupené elektřiny. Přestože spotřeba elektřiny klesla o 10 %, emise se zvýšily v důsledku nového emisního faktoru, který vzrostl o více než 30 %.

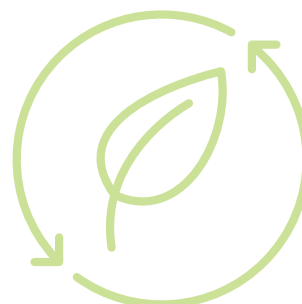
Na druhou stranu se Scope 1 snížil o 24 %, což je způsobeno především poklesem vlastního vozového parku.

V porovnání s předchozím rokem 2021 činil nárůst Scope 2 a Scope 3 stejnou částku. Emise Scope 2 vzrostly o 11 %, což odpovídalo v rámci nárůstu spotřeby o 10 % a nového emisního faktoru pro spotřebu elektřiny. Využívání elektromobilů se oproti roku 2021 zvýšilo 7násobně, což rovněž přispělo k nárůstu Scope 2. Emise Scope 3 vzrostly o 10 % především v důsledku nového využití nákladní automobilové dopravy.



VOZOVÝ PARK ČESKÉ POŠTY

Česká pošta má ve své flotile celkem 5 824 aut různých typů. V loňském roce najela dohromady 126 946 500 kilometrů. Celkem 89 % našeho vozového parku patří do emisní normy EURO6. Česká pošta se v rámci snižování uhlíkové stopy zaměřuje také na elektromobilitu. V roce 2022 bylo ve flotile 15 elektroaut a 16 dobíjecích stanic. Další elektroauta máme v plánu pořídit v roce příštím a dále navýšit počet dobíjecích stanic na 96. Elektroauty jsou doručovány zásilky v Brně, Českých Budějovicích, Pardubicích a v Táboře. V rámci logistiky mají naši doručovatelé také k dispozici sto elektrokol a i jejich počty se budou v dalších letech zvyšovat.



TYPY AUT	
Kategorie vozidla	
[M1] Osobní vozidlo	1 578
[N1] Dodávkové vozidlo	3 785
[N2] Nakladní vozidlo	169
[N3] Nákladní vozidlo	253
[O2] Návěs/Přívěs	4
[O4] Návěs/Přívěs	29
[T2] Traktor	6
Celkový součet	5 824

EMISNÍ NORMY	
Emisní limit	
BEZ NORMY	50
EEV	6
EURO0	3
EURO1	3
EURO2	2
EURO3	23
EURO4	264
EURO5	299
EURO6	5 174
Celkový součet	5 824

POHONNÉ HMOTY	
Palivo	
Bez paliva	33
CNG	375
Elektřina	15
Nafta	4 457
Natural 95	944
Celkový součet	5 824



ENERGETICKÝ MANAGEMENT

Česká pošta má od roku 2018 zavedený a certifikovaný „Systém managementu hospodaření s energií“ dle normy ČSN EN ISO 50001:2019. Tento systém v roce 2022 prošel úspěšně dozorovým auditem. Systém managementu hospodaření s energií je ideálním nástrojem k dosažení systematického zlepšování energetické hospodárnosti, zvyšování energetické účinnosti, zlepšování životního prostředí i k ověření plnění právních požadavků organizace v oblasti hospodaření s energií.

Naše pravidla pro hospodaření s energií:

- hospodařit tak, aby nedocházelo ke zbytečným ztrátám
- sledovat spotřeby energií a zjišťovat příčiny nežádoucí spotřeby
- udržovat svá odběrná zařízení ve stavu, který odpovídá právním předpisům a technickým normám
- odebírat energie pouze na základě uzavřených smluv na skutečné potřeby provozoven
- využíváme a zavádíme nové technologie šetrnější k životnímu prostředí a s menší spotřebou energie



EPC PROJEKTY

Česká pošta jako udržitelná firma se velmi zaměřuje na ochranu životního prostředí, a to i v rámci úspory energií. Jednou z možností, které využíváme k úspoře energií jsou projekty EPC zaměřené na snížení energetické náročnosti budov. Naše snaha byla oceněna titulem Nejlepší připravovaný EPC projekt roku 2022 za návrh hloubkové modernizace depa a sběrného přepravního uzlu v pražských Malešicích. Konkrétně třídírný balíků a třídírný listovních zásilek, které jsou největšími objekty svého druhu v České republice. Investice ve výši téměř 100 mil. korun do výměny osvětlení, za teplení objektů, regulace teploty dle časového využití jednotlivých místností, do vzduchotechniky a FVE má přinést roční úsporu nákladů na energie alespoň 15 mil. korun, to znamená, že čistá návratnost projektu je necelých 7 let.

Česká pošta projekt začala připravovat za přispění Národní rozvojové banky s dotační podporou z programu ELENA. Díky využití metody EPC můžeme mít smluvně garantováno až 30% snížení spotřeby elektrické energie a 20% snížení nákladů na vytápění, což nám přinese podstatně nižší provozní náklady.

V roce 2022 obdržela Česká pošta s.p. 1. místo za nejlepší připravovaný EPC projekt roku 2022 vyhlašovaný asociací APES (Asociace poskytovatelů energetických služeb).

SPOTŘEBA

Spotřeba elektrické energie	
2021	2022
60 842 MWh	55 966 MWh

Nákup zelené energie	
2021	2022
4,20%	6,75%

Spotřeba tepla	
2021	2022
62 104 MWh	58 268 MWh

Spotřeba plynu	
2021	2022
80 155 MWh	65 710 MWh

Spotřeba vody	
2021	2022
11 626 tis. Kč	12 571 tis. Kč

Spotřeba vody není centrálně evidována v technický jednotkách, proto jsou v tabulce uvedeny pouze celkové náklady na vodné.



ODPADOVÉ HOSPODÁŘSTVÍ

V rámci ochrany životního prostředí se snažíme co nejhospodárněji nakládat s odpady. Pro roky 2021-2024 uzavřela Česká pošta Smlouvy o poskytování služeb v odpadovém hospodářství pro všech sedm Regionů. Z důvodu vyčerpání kontraktu ze Smlouvy o poskytování služeb v odpadovém hospodářství Regionu Praha bylo nutno vypsát novou veřejnou zakázku a uzavřít novou Smlouvu o poskytování služeb v odpadovém hospodářství do konce roku 2024. Rovněž byly pro roky 2020-2023 uzavřeny rámcové dohody (23) o poskytnutí služeb na Svoz a likvidaci nebezpečných a ostatních



odpadů z vybraných provozoven, kde tento nebezpečný odpad vzniká, a to především dopravních středisek, Centrální tiskárny Praha apod. V rámci splnění ohlašovací povinnosti za rok 2022 v termínu do 28. 2. 2022 bylo prostřednictvím Integrovaného systému plnění ohlašovacích povinností na úseku životního prostředí podáno 2 401 Hlášení o produkci a nakládání s odpady, čímž byla splněna zákonná povinnost.

	2021	2022
Odvoz odpadů	24 085 705 Kč	23 388 441 Kč
z toho likvidace odpadu z obalů *	526 595 Kč	222 951 Kč
Ekologická likvidace **	453 737 Kč	567 346 Kč
Množství odpadů v tunách z toho:	7 441	6 733
Směsný komunální odpad	3 642	3 459
Papírové a lepenkové obaly	1 545	1 098
Papír a lepenka	1 328	1 257
Objemný odpad	453	394
Plastové obaly	211	156
Železo a ocel	65	84
Zaolejovaná voda z odlučovačů oleje **	61	53
Směsi odpadů z lapáku písku **	54	93
Kaly z odlučovačů oleje **	19	27

* z obalů, které ČP uvádí na trh ** Likvidace nebezpečných odpadů

Sběr papíru, plastů a skartace

Surovina	Množství 2021 (tuny)	Množství 2022 (tuny)
Sběr papíru	1 484,5	1 083,9
Sběr plastů	104,7	90,3
Řízený a neřízený skart papíru	1 178	1 214

Recyklace, zpětný odběr

V oblasti zpětného odběru elektrozařízení spolupracujeme zejména s fy. REMA a.s. a STEELMET, s.r.o.

	Množství 2021 (tuny)	Množství 2022 (tuny)
Zpětný odběr elektrozařízení v roce fy. STEELMET	61,800	70,260



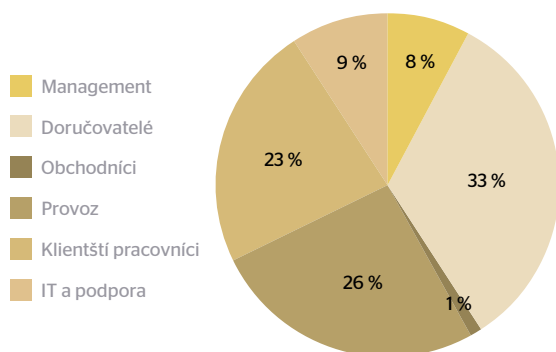
SOCIÁLNÍ ODPOVĚDNOST

Česka pošta je jedním z největších zaměstnavatelů v České republice. V roce 2022 pracovalo na ČP 23 431 zaměstnanců, což bylo o 2 243 méně než v předchozím roce. Výrazný pokles souvisí zejména s:

- organizačními a racionalizačními změnami v administrativě,
- nákupem služeb v dopravě nad 3,5 tuny,
- dynamickým řízením kapacit v interních sítích,
- optimalizací listovního doručování.

Míra fluktuace zaznamenala nárůst na hodnotu 30,3 %, která zčásti souvisí s realizací organizačních změn s dopadem do zaměstnanosti. Nežádoucí (dobrovolná) fluktuace dosáhla 17,5 % a meziročně měla rovněž vzestupnou tendenci. Hlavními důvody dobrovolné fluktuace jsou charakter práce (vysoká fyzická zátěž) a nižší mzdové ohodnocení, kdy poměr mezd ČP byl v roce 2022 vůči segmentu logistika na úrovni 81 %.

Podíl počtu zaměstnanců v jednotlivých provozech + podíl na celkovém počtu zaměstnanců



Zastoupení mužů a žen ve vedení České pošty	Ženy	Muži
Top management	3 %	97 %
Vyšší management	37 %	63 %
Střední management	58 %	42 %
Nižší management	87 %	13 %

Průměrný roční podíl žen a mužů na ČP	Ženy	Muži
2021	72 %	28 %
2022	72 %	28 %

**Struktura zaměstnanců dle věku
z celkového počtu zaměstnanců
a rozpad na (m/ž)
k 31. 12. 2022**

	Muži	Ženy
do 19 let	0,28 %	0,24 %
20-24 let	2,49 %	2,93 %
25-29 let	2,73 %	3,59 %
30-34 let	2,73 %	4,92 %
35-39 let	2,49 %	6,46 %
40-44 let	3,43 %	10,34 %
45-49 let	4,42 %	15,89 %
50-54 let	3,17 %	13,44 %
55-59 let	3,01 %	11,27 %
60-64 let	1,55 %	3,62 %
65 a více let	0,47 %	0,53 %

Průměrná měsíční mzda v ČR činila 29 946 Kč, což představuje v porovnání s minulým rokem zvýšení o 1 010 Kč, tj. o 3,5 %. K nárůstu došlo i přes nepříznivou ekonomickou situaci podniku. Po úhradě dlužné platby státem za poskytování univerzální služby od roku 2018, uvolnil zaměstnavatel finanční zdroje pro výplatu mimořádných odměn GR. Vedení podniku

se tak snažilo alespoň částečně zmírnit negativní dopad vysoké míry inflace na životní úroveň svých zaměstnanců. Proto byly v průběhu roku, po projednání s odborovými partnery, zaměstnancům vyplaceny mimořádné odměny GR v průměrné výši 8 600 Kč na zaměstnance.



BENEFITY

Nad rámec mzdy zaměstnavatel poskytoval svým zaměstnancům zaměstnanecké výhody (benefity), které dosáhly v ročním průměru na 1 zaměstnance cca 30 tis.Kč. Jednalo se zejména o příspěvky na stravenky, doplňkové penzijní spoření a životní pojištění, rekreaci, rehabilitaci, dětské tábory, kulturu, sport apod. Nad rámec těchto benefitů svým zaměstnancům umožnil čerpání 1 týdne dovolené navíc nad rámec zákoníku práce a zprostředkoval vstup do programu MultiSport a T-Mobile.

ROVNÉ PŘÍLEŽITOSTI

V roce 2022 Česka pošta zaměstnávala 813 osob (z toho 597 žen) se zdravotním postižením. Dalších 323 osob se zdravotním postižením spolupracovalo formou dohod o pracích konaných mimo pracovní poměr. V rámci nákupu produktů a služeb jsou oslovovány společnosti zaměstnávající OZP. V náboru používáme u pozic, které jsou vhodné pro osoby se zdravotním znevýhodněním, speciální piktoqram, uchazečům snáze pomůže vyfiltrovat pro ně vhodné pozice. Také spolupracujeme s neziskovou organizací Rytmus, která podporuje lidi se zdravotním postižením v aktivním začleňování do nejen pracovního života. V neposlední řadě jsme zahájili spolupráci s Úřadem práce ohledně Pracovní rehabilitace - Přípravy k práci.

I v roce 2022 pokračovala spolupráce s organizací Czechitas, která vzdělává ženy v oblasti IT, a zúčastnili jsme se jako mentoři jejich digitální akademie.

Kromě žen a osob se zdravotním postižením se v rámci rovných příležitostí zaměřujeme také na studenty v rámci našeho Trainee programu. Od července 2022 jsme v našich řadách přivítali druhý ročník Trainees, které se přidali k první skupině z roku 2021. Studenti se podílejí na reálných projektech, které mají vliv na chod celé společnosti a zároveň mají možnost se potkat s TOP managementem a získat od nich cenné zkušenosti a zpětnou vazbu na jejich práci. Mimo klasickou práci jsou pro Trainees připraveny během roku vzdělávací workshopy, abychom rozvíjeli jejich potenciál (Prezenční dovednosti, Vyjednávací taktiky, Stress management, Projektové řízení). Cílem programu je poskytnout studentům potřebnou praxi a po skončení studia jim nabídnout práci na hlavní pracovní poměr v naší společnosti.

KARIÉRNÍ ROZVOJ

ČP je již několik let zapojena do programu mezifirmního mentoringu T2G, který slouží jako platforma pro setkávání zaměstnanců z rozličných oborů, kteří se chtějí rozvíjet nebo nabízejí rozvoj formou mentoringu. V roce 2022 bylo do programu nominováno devět našich kolegyně a kolegů.





JSME SIGNATÁŘI EVROPSKÉ CHARTY DIVERZITY

Česká pošta se v roce 2019 stala signatářem Evropské Charty diverzity. Charta vznikla v Evropě roku 2013 jako závazek rozvíjet všeobecně tolerantní pracovní prostředí. Na České poště se soustředíme na tyto cílové skupiny:

- rodiče na rodičovské dovolené nebo vracející se z rodičovské dovolené,
- handicapovaní nebo lidé s omezenou pracovní schopností,
- příslušníci národnostních menšin, občané ČR,
- mladí lidé, absolventi,
- lidé ve věku 50+,
- zahraniční zaměstnanci.

SPOLUPRACUJEME SE STŘEDNÍMI A VYSOKÝMI ŠKOLAMI

I v roce 2022 pokračovala spolupráce s partnerskými poštovními školami, ale i vysokými školami. Po covidové pauze jsme koncem března zrealizovali již desátý ročník oblíbené soutěže Poštovních dovedností, který se konal v Brně a zúčastnilo se osm škol se svými žáky. Celkem bylo odpracováno 15 215,5 hodin v 1 965 pracovních dnech.

V rámci spolupráce s vysokými školami jsme se zúčastnili online hodnocení 4. MUB-LINE veletrhu fiktivních firem. Studentům středních škol z Čech i ze Slovenska jsme hodnotili jejich

loga fiktivních firem a následně i online prezentace fiktivních firem. Na základě hodnocení odborné poroty bylo vybráno top 10 fiktivních firem, které se osobně prezentovaly. Za Českou poštu jsme studenty hodnotili v kategorii Finálové prezentace fiktivních firem a nejlepší prodejce (v anglickém jazyce).

V roce 2022 jsme v rámci projektu „Nastavení nových vzdělávacích a výchovných priorit reflektujících měnící se potřeby trhu práce v sektoru dopravy a spojů“ zrealizovali 40 workshopů pro studenty středních škol. Studenti získali kompetence v oblastech: Profesní komunikace, Prezentační dovednosti, Práce se stresem a Efektivní leadership.

ZAMĚSTNÁVÁME VĚZNĚ

Na základě podepsaného Memoranda o vzájemné spolupráci mezi Českou poštou a Vězeňskou službou České republiky byla v roce 2022 prodloužena spolupráce s vybranými věznicemi, a to s věznicemi Hradec Králové, Všehrda a Bělušice. U uvedených věznic přepravujeme odsouzené z věznic na naše pracoviště, výjimkou je Věznice Hradec Králové, kdy vězni sami dochází na naše pracoviště. Trvalým cílem je pomáhat v nápravě odsouzených, dát vězňům možnost pracovat již v době, kdy jsou ve výkonu trestu.



POMÁHÁME VÁLEČNÝM UPRCHLÍKŮM Z UKRAJINY

Jelikož patříme mezi největší zaměstnavatele u nás, tak pro nás bylo samozřejmostí, že jsme nabídli vybraná pracovní místa právě obyvatelům Ukrajiny, kteří k nám díky situaci v jejich zemi přišli. Víme, že najít práci není jednoduché, a zejména když neumíte řeč obyvatel dané země. Proto jsme připravili na našich kariérních stránkách záložku, díky které občané Ukrajiny hledající práci snadno zjistí, jakou práci u nás mohou vykonávat. Inzeráty jsou samozřejmě psané v ukrajinštině, takže uchazeč má od začátku jasnou představu, co u nás bude dělat. A pokud by si chtěl i trochu „popovídat“, je mu k dispozici náš chatbot Martin, kterého jsme již naučili ukrajinštinou a který navede uchazeče na nabídky, které jsou vhodné přímo pro ně. Abychom usnadnili i samotný proces nábory, byla kandidátům k dispozici také naše asistentka nábory, která s nimi komunikovala v jejich rodném jazyce.

VZDĚLÁVÁNÍ ZAMĚSTNANCŮ

V roce 2022 bylo proškoleno 93 764 zaměstnanců z toho 64 771 elektronicky, tj. 69 %. Školení byla zajišťována zejména v mandatorní oblasti, oblasti profesní přípravy a zákonných zkoušek, oblasti školení aliančních partnerů, odborného a rozvojového vzdělávání.

Většina prezenčních školení byla realizována týmy interních lektorů, interních trenérů – koučů a zástupců aliančních partnerů, případně vybranými vedoucími zaměstnanci.

V roce 2022 bylo zorganizováno celkem 3 197 termínů kurzů.

Důraz byl nadále kladen na digitalizaci školení a elektronická forma vzdělávání byla využívána ve všech oblastech, kde to bylo v danou chvíli možné.



K výrazné elektronizaci jednotlivých typů školení došlo v oblasti profesní přípravy, což zřetelně přispělo k naplnění plánu.

Od května 2022 došlo ke změně vzdělávacích aktivit pro získání předepsané kvalifikace služeb eGovernmentu, které řadíme do oblasti mandatorních školení a zkoušek. Původní celotýdenní školení bylo zmodernizováno a částečně převedeno do e-learningových kurzů pro informace o technologiích jednotlivých dílčích služeb eGovernmentu, např. e-kurzy Datové schránky, Základní registry, Konverze dokumentů, CA PostSignum a další. Na studium e-learningových kurzů navazuje třídní praktický trénink v APOSTových učebnách pro každou interní síť SPS. Tato změna přináší flexibilnější zastupitelnost na provozovnách a v neposlední řadě šetří náklady na cestovní příkazy zaměstnanců. Uvedené e-learningové kurzy mohou sloužit také jako pomůcka pro opakování a oživení již získaných znalostí.

Asi největší posun v elektronizaci lze spatřit v oblasti školení produktů aliančních partnerů, čemuž odpovídá i počet proškolených zaměstnanců elektronickou formou. Prakticky veškeré přípravné kurzy a kurzy, kterými si zaměstnanci obnovují platnost získaných kvalifikací, mají podobu online či e-learningových kurzů.

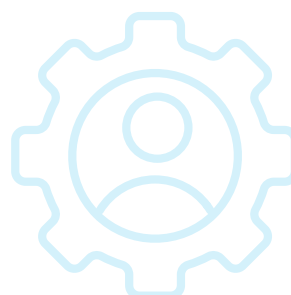
V roce 2022 byla poprvé odborná a rozvojová externí školení realizována i na základě tzv. plánů vzdělávání, které si sestavily jednotlivé útvary ve spolupráci s HR Business Partnery v začátku roku.

Tým interních trenérů se věnoval rozvojovým aktivitám, jako jsou například tréninky mentorských dovedností, či Talentovému programu, jehož záměrem je udržení a rozvoj talentovaných zaměstnanců a umožnění jejich kariérního růstu. Talentový program má za cíl

vybudovat komunitu lidí, kteří využívají svůj talent k inspiraci ostatních, sebe navzájem a pomohou nám tvořit poštu budoucnosti. V roce 2022 prošlo diagnostickými testy a development centrem 17 pracovníků, kteří v současné chvíli procházejí rozvojovým programem a pracují na svých inovativních projektech, které na konci června 2023 představí managementu pošty.

Významné je také uzavřené partnerství se společností ČEZ. Do konce roku 2022 se uskutečnily všechny tři hlavní vlny nástupů nových zaměstnanců na specializované přepážky vybraných poboček ČP a obsáhlé školení zaměřené na získání odborných znalostí pro prodej produktů a služeb ČEZ absolvovalo od začátku spolupráce v červenci 2021 již celkem 148 zaměstnanců. V současné době školením prochází už jen jednotlivci.

Otcovská dovolená			
	Otcovská	MD/RD	CELKEM
Muži	109	3	112
Ženy		962	962
Celkem	109	965	1 074





PODPORUJEME ZAMĚSTNANCE PŘI ŘEŠENÍ DLUHŮ

Na podporu zaměstnanců při řešení dluhů je k dispozici v Personálním servisním centru telefonická poradna. Cílem poradny je poskytnout zaměstnancům vstupní informace a pomoc při kompletaci dokladů pro další jednání. Odborné řešení následně zaštiťuje nezisková organizace Člověk v tísni, a to i rámci akce Milostivé léto 2.

SOCIÁLNÍ DIALOG

Komunikace se zástupci zaměstnanců je pro nás velmi důležitá, proto pravidelně jednáme s odborovými organizacemi. Celkem u nás působí 85 základních odborových organizací sdružených do deseti odborových subjektů. Vedení České pošty pravidelně komunikuje se všemi odborovými organizacemi a jejich členy s cílem zachování sociálního smíru.

BEZPEČNOST A OCHRANA ZDRAVÍ PŘI PRÁCI

Česká pošta klade na všech svých pracovištích vysoký důraz na zajištění bezpečnosti a ochrany zdraví při práci (BOZP) a na zajištění požární ochrany (PO). Vždy se snaží o vytvoření zdravého a bezpečného prostředí pro práci zaměstnanců a o zajištění odstraňování potenciálních rizik. V této oblasti prostřednictvím periodických školení cíleně zajišťujeme větší osvětu, informovanost a znalost oblasti BOZP u vedoucích zaměstnanců, kteří mají za stav svého pracoviště nedělitelnou zodpovědnost. V roce 2022 bylo provedeno techniky BOZP a PO 397 skupinových školení vedoucích pracovníků.

V souladu se zákoníkem práce je stav jednotlivých pracovišť pravidelně prověřován v rámci ročních „Prověrek zajištění BOZP a PO na pracovištích ČP“, stejně tak zvýšenou a soustavnou kontrolní činností pracovníků



specializovaného útvaru BOZP a PO. V roce 2022 bylo provedeno 2 467 interních kontrol. Důležitost problematiky BOZP a PO se odráží také v zájmu kontrolní činnosti Státního odborného dozoru. V roce 2022 bylo u státního podniku ČP provedeno dokonce celkem 29 kontrol ze strany Hasičských záchranných sborů ČR, osm kontrol ze strany Inspekce práce a 44 kontrol ze strany Krajských hygienických stanic, které neshledaly žádné závady závažného charakteru.

Pro BOZP a Českou poštu je péče o zdraví a zdraví zaměstnanců prioritou. Jedním ze způsobů péče o zdraví zaměstnanců je osvěta. V oblasti BOZP a PO jsou pravidelně školeni vedoucí pracovníci, kteří poté mají povinnost provádět školení svých podřízených. V rámci školení jsou zaměstnanci upozorňováni na možná rizika vznikající z výkonu jejich práce. Zaměstnanci jsou dále seznámeni s chodem pracoviště, jsou upozorněni na specifika konkrétních pracovišť. Dále jsou seznamováni s návody k obsluze jednotlivých strojů a zařízení, manipulační techniky atd. Zaměstnanci jsou vybaveni osobními ochrannými pracovními prostředky v plném rozsahu dle pracoviště a pracovní pozice, a ochrannými nápoji dle stanoveného nároku. Na IntraNetu ČP jsou zveřejňovány návody na vhodné manipulace s břemeny a další situace, které mohou nastat. Zaměstnanci pravidelně navštěvují periodické lékařské prohlídky.

Školení BOZP a PO probíhá ve většině případů fyzicky na pracovištích, u vybraných skupin zaměstnanců Hlavní správy/administrativy probíhá e-learningem. Četnost školení je dána striktně zákonem. Vzhledem k tomu, že školení BOZP a PO je povinnost daná zákonem, jsou proškoleni všichni zaměstnanci České pošty. Školí se vstupní školení při nástupu do zaměstnání a následně opakované školení. Školení BOZP

a PO se týká všech zaměstnanců bez rozdílu. Pouze u vedoucích pracovníků má školení BOZP a PO větší rozsah. Vzhledem k tomu, že agenturní zaměstnanci nejsou zaměstnanci České pošty, ale zaměstnanci dané agentury, tak povinnost padá na agenturu. Na pracovištích České pošty jsou agenturní zaměstnanci školeni z místních podmínek, z povinností v oblasti BOZP a PO týkajících se jimi vykonávané práce na ČP. Co se týká zaměstnanců pracujících na DPČ a DPP, zde platí v oblasti BOZP úplně stejné povinnosti jako u zaměstnanců na hlavní pracovní poměr.



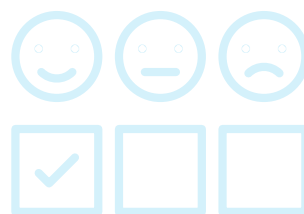
Počet pracovních úrazů	
2021	2022
809	656

PROGRAM POMOCI NAPADENÝM ZAMĚSTNANCŮM

Na České poště působí tzv. poštovní inspekce, která se podílí na plnění neodkladných úkonů při mimořádných událostech či při násilném vnitřní i vnější trestné činnosti (loupežná přepadení, krádeže vloupáním do provozoven podniku, podezření na závažnou trestnou činnost spáchanou zaměstnanci aj.). Inspekce zabezpečovala provoz informačního systému pro řešení mimořádných událostí, a to stálou operační službu (SOS), v rámci níž mj. poskytuje generálnímu řediteli, vybraným vedoucím zaměstnancům a dalším kompetentním osobám informační servis, ale i podporu ostatním organizačním celkům při řešení mimořádných událostí. V této souvislosti organizuje v rámci celé ČR nepřetržitou výjezdovou službu, která se podílí na plnění neodkladných úkonů při mimořádných událostech, či při páchaní vnitřní i vnější trestné činnosti (loupežná přepadení, krádeže vloupáním do provozoven podniku, podezření na závažnou trestnou činnost spáchanou zaměstnanci aj.). V této souvislosti byli všichni pracovníci inspekce, kteří se podílí na výjezdové službě, proškoleni policejními psychology Policejního prezidia ČR v oblasti elementárních dovedností a základů poskytování posttraumatické péče. Tato služba je aplikována v rámci výjezdů pracovníků inspekce na místo činu při spáchání závažné trestné činnosti. Zejména se jedná o případy loupežného přepadení poboček ČP, kde je nabízena a zprostředkována odborná pomoc psychologů obětem trestného činu.

V roce 2022 byla pracovníky inspekce účastníkům mimořádných událostí nabídnuta psychologická pomoc z oddělení krizové intervence

Policejní ČR v osmi případech. V roce 2021 bylo spácháno ve třech případech loupežné přepadení pošty/pracovníka přepážky a dvakrát byl přepaden doručovatel při pochůzce. V roce 2022 bylo loupežné přepadení pošty/pracovníka přepážky ve čtyřech případech a doručovatel při pochůzce byl přepaden v jednom případě.



OMBUDSMANKA PRO ZAMĚSTNANCE

Za účelem obhajoby oprávněných zájmů zaměstnanců při výkonu jejich pracovních povinností funguje v rámci České pošty institut ombudsmana pro zaměstnance.

Na ombudsmanku se zaměstnanci mohou obrátit se svými stížnostmi, podněty, informacemi a dotazy písemně, telefonicky či osobně. Zobecněné závěry ze šetření jsou zpětnou vazbou na interní prostředí firmy. V oprávněných případech jsou zaměstnanci individuálně odškodněni.



CSR AKTIVITY PRO ZAMĚSTNANCE

RŮŽOVÝ ŘÍJEN

Česká pošta se stala partnerem kampaně na prevenci rakoviny prsu - Růžový říjen, kterou pravidelně pořádá nezisková organizace Loono. Na České poště pracuje více než 70 procent žen. A je proto velmi důležité podporovat prevenci rakoviny prsu. Naším zapojením do Růžového října jsme našim zaměstnancům chtěli připomenout, že nemají zapomínat zdraví svoje, ale ani jejich blízkých. V České republice totiž navštěvuje preventivní prohlídky u praktického lékaře jen každý čtvrtý Čech. V rámci této akce jsme pro naše kolegy společně s Loono připravili dva webináře zaměřené na prevenci rakoviny #prsakoule.

GIVING TUESDAY

Již posedmé jsme se připojili k celosvětovému dni dobrovolnictví a dárcovství Giving Tuesday, a to podporou Společnosti pro ranou péči a její kampaně Nebud' srabl! Společnost pro ranou péči poskytuje odbornou a včasnou pomoc v rodinách, kde se narodí dítě s postižením. Raná péče nesupluje práci lékařů, jedná se o službu, která pomáhá s rozvojem dítěte s ohledem na jeho handicap a aktuální možnosti. Poradkyně jsou v rodinách také důležitou psychickou podporou rodičům, kteří často nevědí, kudy kam.

RUCE A NOHY PRO EVU

Nadace České pošty se připojila ke sbírce Konta Bariéry a přispěla dvě stě tisíc korun na pomoc naší bývalé kolegyni Evě, která na poště pracovala přes dvacet let. Jako poštačka ještě nedávno roznášela lidem psaní, byla zvyklá být neustále v pohybu. Pak se ale život Evy znenadání obrátil naruby. Během jediného měsíce přišla o ruce i nohy, lékaři jí je museli

vzít kvůli nebývale vážným komplikacím po onemocnění covid-19. Jen díky amputacím Eva přežila. A i když si prošla peklem, rozhodla se nevzdát. Poštáci tak měli možnost přispět na elektrický vozík a další pomůcky prostřednictvím sbírky Konta Bariéry.

PARTNERSTVÍ A SPOLUPRÁCE NA AKCÍCH S CHARITATIVNÍM PŘESAHEM



LIGA PROTI RAKOVINĚ

Česka pošta byla generálním partnerem projektu Českého dne proti rakovině. Jedná se o charitativní sbírku na boj proti onkologickým onemocněním.

SBÍRKA PAMĚTI NÁRODA KE DNI VÁLEČNÝCH VETERÁNŮ

Jako partneři jsme se podíleli na projektu Sběrka Paměti národa ke Dni válečných veteránů, jejíž výtěžek je využit na další nahrávání vzpomínek účastníků druhého a třetího odboje.

RUN 4 HELP

Stali jsme se hlavním partnerem charitativního běhu Run 4 Help, který se zaměřuje na osvětu boje proti meningitidě. Výtěžek z akce směřuje lidem po amputaci dolních končetin.

72 HODIN

Česka pošta jako generální partner projektu 72 hodin, který podporuje dobrovolnické aktivity.

YELLOW RIBBON RUN

Již tradičně jsme navázali partnerství v rámci charitativního běžeckého závodu Yellow Ribbon Run, který upozorňuje na potřebu začlenění lidí s trestní minulostí do společnosti.

ČESKÝ PARAFORBAL

Česka pošta jako generální partner Extraligy florbalu vozíčkářů a reprezentačního týmu České republiky.

NADACE POLICISTŮ A HASIČŮ - VZÁJEMNÁ POMOC V TÍSNI

V rámci partnerství podporujeme aktivity a projekty pořádané Nadací policistů a hasičů, a to především ozdravné pobyty dětí.

AKTIVNĚ S VOZÍKEM

Projekt Aktivně s vozíkem, jehož jsme byli partneři se zaměřuje na aktivní sportování hendikepovaných v různých sportovních odvětvích.



TŘÍKRÁLOVÁ SBÍRKA

Česká pošta jako partner největší dobročinné sbírkové akce v České republice. Vykoledované peníze pomáhají statisícům lidí v nouzi prostřednictvím Charity Česká republika.

COLOURS BEZ BARIÉR

Stali jsme se partnerem také projektu Colours bez bariér na festivalu Colours of Ostrava. Projekt podporuje aktivní účast hendikepovaných účastníků a nabídnout jim nadstandardní servis v rámci festivalu.



NADACE ČESKÉ POŠTY

Česká pošta je vědoma své odpovědnosti vůči zaměstnancům, klientům i prostředí, ve kterém podniká, a proto v rámci své strategie společenské odpovědnosti založila 22. prosince 2016 firemní nadaci. Hlavním posláním Nadace České pošty je pomáhat lidem, kteří pomoc opravdu potřebují. A také podporovat konkrétní projekty zaměřené na zdraví a zlepšování kvality lidského života.

Nadace České pošty otevřela v roce 2022 všechny své programy, a to Poštáci POŠTÁKŮM, Poštáči SRDCEM a Pošta PRO ZDRAVÍ. Nově také zřídila a otevřela program Pošta PRO BUDOUCNOST. Správní rada se v loňském roce zabývala 131 žádostmi o nadační příspěvky, z toho jich 122 schválila. Celkem byly vyplaceny příspěvky ve výši 2 250 658 korun.

Program Poštáci POŠTÁKŮM je základním pilířem naší nadace. Jeho cílem je pomáhat současným a bývalým zaměstnancům ČP a jejich rodinám v tíživých situacích. Za dobu fungování nadace si již našel své místo v poštáckých srdcích. Žádosti o nadační příspěvky posílají nejen sami potřební, ale i jejich kolegové, kteří svou všímavostí již pomohli mnohým z nich. V loňském roce se správní rada nadace zabývala celkem 31 žádostmi o nadační příspěvek. Z toho pět žádostí zamítla a 26 žádostí o příspěvek schválila. Přispěli jsme na rehabilitace pro nemocné děti, kompenzační pomůcky,

invalidní vozík, příspěvek na automobil pro postiženou dceru naší kolegyně a mnoho dalšího. V roce 2022 byly správní radou schváleny nadační příspěvky z programu Poštáci POŠTÁKŮM ve výši 1 146 458 korun.

Velké popularitě se mezi zaměstnanci České pošty těší program Poštáci SRDCEM, jehož cílem je podpořit dobrovolnické aktivity zaměstnanců České pošty. V roce 2022 jsme ho otevřeli již popáté a sešlo se nám 85 žádostí o příspěvek. Správní rada se důkladně věnovala všem žádostem a schválila příspěvek pro 84 z nich. Celkově bylo v roce 2022 těmito organizacím vyplaceno 840 000 korun. Důležitou podmínkou pro přiznání příspěvku je osobní angažování poštáků v těchto organizacích. Příspěvky směřují například na podporu malých hasičů, fotbalistů, mažoretek a dále také organizacím věnujícím se rozvoji volnočasových aktivit či zachování tradic.

Program Pošta PRO ZDRAVÍ má primárně za cíl podpořit organizace, které se dlouhodobě věnují tělesnému a duševnímu zdraví. V roce 2022 jsme podpořili částkou 30 000 korun organizaci Společnost pro ranou péči, která poskytuje odbornou a včasnou pomoc v rodinách, kde se narodí dítě s postižením. Raná péče nesupluje práci lékařů, jedná se o službu, která pomáhá s rozvojem dítěte s ohledem na jeho handicap a aktuální možnosti. Poradkyně jsou v rodinách také důležitou psychickou podporou rodičům, kteří často nevědí, kudy kam.

V roce 2022 jsme nově otevřeli program Pošta PRO BUDOUCNOST. V rámci tohoto programu chceme podporovat vzdělání a talent dětí našich kolegů. Žádat o nadační příspěvek mohli zaměstnanci od srpna loňského roku. Celkem přišlo 14 žádostí a schváleno bylo 11 z nich. Správní rada schválila nadační příspěvky z tohoto programu ve výši 194 200 Kč.



ODPOVĚDNÁ SPRÁVA A ŘÍZENÍ



Podnikáme transparentně a férově, tedy ve shodě s compliance programem a Etickým kodexem.

Naším hlavním cílem je poskytovat kvalitní služby ke spokojenosti všech zákazníků, a to v souladu s právními předpisy a nejlepší praxí. Snažíme se proto naše služby a produkty neustále zlepšovat s ohledem na potřeby našich partnerů a prostředí, ve kterém působíme.

ETICKÝ KODEX A COMPLIANCE PROGRAM

Etický kodex je soubor morálních a společenských pravidel, stanovuje zásady profesionálního chování zaměstnanců a je pro všechny, kteří jednají jménem České pošty, závazný. Jeho smyslem je vymezit zaměstnancům, a i osobám jednajícím jménem České pošty hranice žádoucího chování vůči zaměstnavateli, spolupracovníkům, zákazníkům, obchodním partnerům a státním institucím a tím vytvářet, udržovat a prohlubovat důvěru v činnost České pošty. Česká pošta netoleruje jednání v rozporu s právními předpisy, zásadami poctivého obchodního styku nebo dobrými mravy. Naprosto nepřijatelné jsou jakékoliv formy diskriminace v mezilidských i pracovních vztazích. Od roku 2016 mají zaměstnanci k dispozici compliance linku, která je nedílnou součástí uplatňování Etického kodexu. V průběhu roku 2022 bylo prostřednictvím této linky přijato

10 oznámení podezření na nekalé jednání. Jednalo se převážně o podezření z porušení vnitřních předpisů a pracovních postupů, jednání potenciálně poškozující reputaci ČP, střety zájmů a dále porušení Etického kodexu. V oblasti HR se oznámená podezření týkala neshod zaměstnance s nadřízeným, která vyplynula z nevhodné formy komunikace. Žádné oznámení se netýkalo korupce nebo podezření z jiného trestného činu, za který by mohla být Česká pošta vedena k odpovědnosti.

PRINCIPY ETICKÉHO CHOVÁNÍ:

- Dodržujeme zákony a vnitřní předpisy
- Chováme se rovnoprávně a nediskriminujeme
- Chráníme lidskou osobnost
- Jednáme profesionálně, čestně, v dobré víře a s odbornou péčí
- Chováme se hospodárně ke svěřeným prostředkům
- Předcházíme škodám
- Spolupracujeme a otevřeně komunikujeme
- Poskytujeme součinnost při všech šetřeních

Compliance program České pošty byl v roce 2022 vlivem vnějšímu kontextu rozšířen především do oblastí zajištění sankčních opatření Evropské unie vůči Rusku a Bělorusku v souvislosti s vojenským konfliktem na Ukrajině, a zavádění závazných požadavků Evropské unie na reportování udržitelného fungování a rozvoje České pošty podle standardů ESG.

NETOLEROVANÉ JEDNÁNÍ:

- Nulová tolerance trestné činnosti
- Odcizení, zpronevěra nebo poškození majetku a duševního vlastnictví České pošty
- Zneužití nebo šíření chráněných informací třetím osobám
- Nekalosoutěžní jednání
- Korupce a uplácení
- Podvodné jednání
- Práce pod vlivem alkoholu a drog
- Jednání ve střetu zájmů

COMPLIANCE

V rámci podniku přistupujeme ke compliance jako k souladu chování zaměstnanců s právními a vnitřními předpisy včetně Etického kodexu. Aby Česká pošta podpořila naplňování zásad uvedených v Etickém kodexu, vytvořila a udržuje robustní compliance management systém s důrazem na boj proti korupci a dalším formám nekalého jednání, s cílem zabránit trestnímu stíhání, případně odsouzení České pošty podle zákona o trestní odpovědnosti právnických osob, a poškození pověsti podniku. ČP kromě Podnikového compliance programu proti korupci a dalším formám nekalého jednání realizuje rovněž Resortní interní protikorupční program ministerstva vnitra. Bereme compliance nikoliv jako vynucenou povinnost, nýbrž jako nedílnou součást naší firemní kultury a cestu, jak dále zlepšovat fungování České pošty a její vnímání všemi našimi partnery.

Za naplňování compliance v České poště jsou zodpovědní všichni její zaměstnanci. Dodržováním právních předpisů, Etického kodexu a ostatních vnitřních předpisů chráníme nejen Českou poštu jako právnickou osobu, ale především sebe a svá pracovní místa. Je v zájmu nás všech, abychom aktivně přistupovali k řešení jakýchkoliv dilemat a snažili se předcházet porušování stanovených pravidel ať už ze strany nás samotných nebo našich kolegů. Tímto přístupem nejen přispějeme k vytvoření prostředí, které bude založené na důvěře a otevřené komunikaci, ale také podpoříme dobrou atmosféru na pracovištích, kam se budeme rádi vracet nejen my, ale i naši zákazníci.

FIREMNÍ HODNOTY:

- Spokojený zákazník je náš cíl
- Kvalita a výkon rozhodují o úspěchu
- Odpovědnost je pro nás samozřejmostí
- Hledáme nové cesty
- Jsme loajální tým



BEZPEČNOST

Zajištění základních bezpečnostních požadavků pro plynulý provoz veškerých služeb, zajištění ochrany zaměstnanců a klientů České pošty, ochrany vlastního a svěřeného majetku, jsou základním posláním útvaru bezpečnost.

Úkoly, které má útvar bezpečnost ve své gesci, jsou mimo výše uvedené i problematika krizového řízení a plánování, řešení vnější a vnitřní trestné činnosti proti České poště, opatření v oblasti legalizace výnosů z trestné činnosti a financování terorismu, správa utajovaných informací v rámci provozu České pošty a problematika bezpečnosti a ochrany zdraví při práci. Útvar bezpečnost také zajišťuje pod metodickým vedením specializovaného útvaru právního fyzickou kontrolu ochrany osobních údajů.

Z důvodu válečného konfliktu na Ukrajině bylo poskytnuto ubytování ukrajinským uprchlíkům v blízkosti DSPU Praha v Praze - Malešicích, kde bylo za tímto účelem zřízeno stanové městečko. Současně bylo uprchlíkům z Ukrajiny poskytnuto ubytování v rámci rekreačních zařízení České pošty. Ze strany útvaru bezpečnost byly osloveny odborné útvary za účelem vydefinování kritických bodů v rámci provozu a co by případná eskalace konfliktu mohla znamenat pro Českou poštu.

V návaznosti na aktuální dění v oblasti energetiky vypracoval útvar bezpečnost ve spolupráci s ostatními odbornými útvary na základě úkolu z porady vedení „Plán České pošty, s.p., pro zvládnutí energetické krize“. Obsahem tohoto plánu jsou postupy provozních zaměstnanců divize státní poštovní služby, divize logistika a administrativních zaměstnanců

ostatních odborných útvarů pro případ vzniku krizové situace v oblasti energetiky (opatření v případě krize pro provoz, opatření v případě krize pro administrativu, interní komunikace, externí komunikace, plán na případný postup omezení provozoven a dodejen).

KYBERNETICKÁ BEZPEČNOST

Česká pošta je podle zákona o kybernetické bezpečnosti osobou, které jsou ukládány povinnosti v oblasti kybernetické bezpečnosti. ČP je tedy dle platné legislativy Povinnou osobou a je rovněž správcem a provozovatelem Kritické informační infrastruktury a dalších systémů určených jako VIS, a to zejména v poskytování základních poštovních služeb a zároveň je provozovatelem ISDS. Pro Českou poštu je však důležité chránit informace o našich zákaznících, tedy klientech a poskytnout jim tak důvěryhodného partnera, který neplní jen nutné minimum z legislativy, ale zároveň opravdu řeší ochranu svých klientů.

Vzhledem k velikosti a rozsahu investujeme do ochranných opatření, a to nejen nákupem dalších a dalších technologií, ale především efektivní snahou využít jejich možností. Samozřejmě je potřeba technologie nejen využívat a obnovovat, ale i vhodně doplňovat dalšími technologiemi, čemuž se jako firma nebráníme.



Od roku 2020 jsme rovněž zaměřili pozornost na preventivní opatření pro ochranu našich klientů proti různým podvodným zprávám zasílaných na naše zákazníky jménem České pošty. Takovýmto podvodům nelze zabránit, především díky tomu, že se útočník ani nesnaží zakrýt to, že zpráva není zaslána z oficiálních adres ČP, jednoduše si je vědom, že valná většina našich zákazníků toto nedokáže ověřit. Zde pak pouze stačí, aby zpráva vypadala jako od ČP. Takovým některým zákazníkům pak nijak ani nevádí, že ČP nikdy nechtěla doplatit za doručení předem s platbou kartou. Proto stále udržujeme a financujeme nadnárodní službu, která nejen aktivně vyhledává indicie o přípravách zneužití jména ČP, ale i reaguje na podněty od našich zákazníků. Ve spolupráci s FBI a dalšími policejními složkami blokuje podvodné weby zaměřené na získávání bankovních informací našich zákazníků.

ČP se vždy snažila a snaží ochránit nejen svoje aktiva, ale především informace o svých klientech, tedy především informace klasifikované jako osobní údaje. Investuje do ochranných opatření, segmentuje svou infrastrukturu, používá nástroje pro prevenci kybernetických útoků, ověřuje a zajišťuje bezpečnost webových aplikací, dohleduje, vyhodnocuje, chrání, atd, atd...

ČP je vystavena, stejně jako všichni ostatní, neustálému tlaku ze strany útočníků v kybernetickém prostoru. Internet není zcela bezpečné místo a přátelské už vůbec ne. Stačí se jen podívat kolik zloby a nenávisti se může objevit v rámci některých diskusí, kdy uživatelé s pocitem anonymity dokážou ukázat své nejtemnější stránky. ČP je pod stálým tlakem útočníků, a to v různých intencích od mírných, až po velmi silné (kritické). V takovém to světě, kde je vzdálenost pouhou iluzí není jednoduché a levné zajistit bezpečnost nejen pro firmu, ale především pro naše zákazníky.

ČP neustále přehodnocuje a aktualizuje opatření pro zajištění kybernetické bezpečnosti, a to nejen organizačními opatřeními, školeními, ale i za použití technických opatření, a to především monitoringu a proaktivním blokováním nežádoucího chování.

ZAPOJILI JSME SE DO KAMPANĚ #NEPINDEJ!

Klienti České pošty jsou stále častěji vystavováni kybernetickým útokům, při nichž je zneužíváno jméno České pošty. Nejčastěji se jedná o podvodné elektronické zprávy či SMS zprávy, které se snaží z jejich adresátů získat různými způsoby peníze nebo přístup k osobním údajům či bankovním účtům. Kromě toho, že Česká pošta dlouhodobě upozorňuje před podobným podvodným jednáním na svých webových stránkách www.ceskaposta.cz, zapojila se také do vzdělávací kampaně České bankovní asociace s názvem #nePINdej!

Nová kampaň má upozornit na sílící nebezpečí podvodů na internetu. Pod názvem #nePINdej! představí nejčastější kybernetické útoky a formou hravého testu na www.kybertest.cz naučí, jak jim nenaletět.

Kybernetické události, incidenty a útoky za rok 2022	
KBU:	471
KBI:	10
KYBERNETICKÉ ÚTOKY:	1

SLUŽBY POSKYTOVANÉ ČESKOU POŠTOU

Hustá síť poboček České pošty poskytuje občanům České republiky široké spektrum služeb, které umožňuje vyřízení rozsáhlého okruhu požadavků na jednom místě, od základních poštovních služeb, přes elektronické služby státu až po služby ryze komerční.

HLAVNÍ KATEGORIE POSKYTOVANÝCH SLUŽEB

Výdej a odeslání listovních zásilek
Výdej a odeslání balíkových zásilek
Prodej známek a obalového materiálu
Služby eGovernmentu (CzechPoint)
Výplatu a odesílání hotovosti (PK, SIPO)
Výplatu důchodů
Bankovní a Pojišťovací služby
Energetické služby (ČEZ)
Prodej sázkových her a losů
Prodej cenin a doplňkového sortimentu
Odeslání hotovosti do zahraničí (Western Union)
Kopírovací služby

Pobočková síť		
Typ provozovny	2022	2021
Vlastní pobočky	2 425	2 481
z toho mobilní pošta	7	2
Pošty Partner	813	752
Výdejní místa	44	53
Poštovny	6	6
Balíkovny Partner	3 351	2 675

Počet bezbariérových pošt		
Bezbariérový přístup	2022	2021
Pošta má bezbariérový přístup	1 291	1 280
Pošta má signální zařízení	1 786	1 806
Pošta nemá signální zařízení	148	131

Zařízení pro osoby se zrakovým postižením	2022	2021
bez zařízení	2 894	2 884
akustický maják + vodící lišta	189	190
akustický maják	75	76
vodící lišta	70	72

Zařízení pro osoby se sluchovým postižením - Indukční smyčka	2022	2021
ano	13	13
ne	3 215	3 209

	2022	2021
Počet obyvatel na jedno obslužné místo	3 195	3 241
Počet poštovních schránek	19 459	19 737

MOBILNÍ POŠTA

Česká pošta rozšířila působnost mobilní pošty na další oblasti České republiky. Umožnilo jí to v loňském roce pět nových vozů, které obohatily vozový park. Celkem tak už Pošta disponuje sedmi vozy mobilní pošty, které nabízí služby v obcích, ve kterých nejsou stálé pobočky České pošty. Tam, kde je to možné, jsou občané po dohodě s obecním úřadem o této službě informováni prostřednictvím obecního rozhlasu, obecního webu či vývěskou. Zapojení Mobilní pošty se nijak nedotýká režimu doručování. Ten zůstává beze změny a je ve všech výše zmíněných obcích nadále zajišťován standardním způsobem.

Mobilní pošta zajišťuje větší bezpečnost občanů, kteří mohou poštovní službu vyřídít u sebe v obci a nemusí kvůli ní cestovat do obce s pobočkou České pošty. Mobilní pošta zprostředkovává posílání listovních i balíkových zásilek, platby i výplaty poukázek a zajistí také výběry hotovosti jako na standardní poště. Samozřejmě je možností využít služeb Poštovního spořitelny. Občané díky mobilní poště nezmeškají výplaty sociálních dávek.

POMOC UKRAJINSKÝM UPRCHLÍKŮM

V rámci pomoci občanům Ukrajiny bylo možné od března do konce července 2022 posílat balíky na Ukrajinu zdarma. Bylo jich odesláno téměř 80 tisíc a za běžných podmínek by poštovné za odeslání těchto zásilek činilo 50 milionů korun. Tato pomoc Ukrajině byla, hned po vojenské a zdravotní pomoci, velmi účinná, a to především z důvodu, že se jednalo

o cílenou pomoc většinou od občanů Ukrajiny zdržujících se na území ČR, daným občanům na Ukrajině – bylo zasíláno potřebné přímo do rukou potřebných.

Jednalo se o akci, která byla součástí komplexních opatření, které ČP přijala na pomoc Ukrajině. Z dalších opatření se jednalo např. o ubytování migrantů v ubytovacích zařízeních ČP, uvolnění ukrajinských občanů z pracovního poměru po dobu jejich nasazení v ukrajinské armádě, půjčení vlakových souprav pro zajištění přepravy humanitární pomoci, vytvoření banneru na www stránce ČP, který odkazoval na informativní stránku určenou migrantům, atd.

Mobilní Czech POINT na Úřadech práce usnadnil občanům Ukrajiny přicházející před válkou pobyt v ČR. Zřízen byl ve všech krajských městech – Praha (3×), Brno, Ústí nad Labem, Plzeň, Jihlava, Karlovy Vary, Ostrava, Zlín, Příbram, České Budějovice, Hradec Králové, Liberec, Olomouc, Pardubice. Vytvořili jsme pomůcku pro obsluhu na mobilním pracovišti – včetně překladu do ukrajinského jazyka. A na poštách s vyvolávacím systémem byla vytvořena vývěska v ukrajinském jazyce – pomůcka co zvolit na vyvolávacím systému.





Světová poštovní unie na svém jednání vyzdvihla jednání ČP a vyzvala další členské státy k následování kroků ČP. Do podpory Ukrajiny zasažené válkou byla zapojena celá řada Evropských i světových poštovních operátorů (vč. např. Německé, Francouzské, Holandské, Norské, Polské, Japonské, Australské atd. pošty), ať už formou bezplatných zásilek, přepravy humanitární pomoci, organizování humanitárních koridorů apod.

Pomáhali i samotní poštáči. V rámci interní zaměstnanecké sbírky na pomoc Ukrajině se podařilo vybrat úžasných 374 118 Kč. Naším zaměstnancům, které situace zasáhla, byla rovněž poskytnuta pomoc z Fondu kulturních a sociálních potřeb pro jejich rodiny a blízké osoby.

Česká pošta také vydala známku vzdávající hold ukrajinským hrdinům. Šlo o známku s přitiskem jako nejrychlejší a nejsnazší variantu ceniny, aby vzdala hold všem obyvatelům Ukrajiny, které sužuje válečná agrese na jejich území.

ZNÁMKOVÁ TVORBA

Česká pošta zajistila v roce 2022 pro vydavatele poštovních známek - Ministerstvo průmyslu a obchodu ČR celkem - 38 poštovních známek. Z toho byly čtyři výplatní a 30 příležitostných.

SPOLUPRÁCE S MUNICIPALITAMI

V rámci Projektu Pošta Partner probíhají jednání s místní samosprávou, kde je v zájmu České pošty zachování dobrých vztahů a spolupráce.

Obce jsou oslovovány s přednostní nabídkou provozu pošty Partner. Je výhradně otázkou jejich rozhodnutí, zda je nabídka převodu pošty na poštu Partner pro obec zajímavá či nikoliv. V případě nezájmu obce o provozování pošty Partner je o možnosti přihlášení se do výběrového řízení na provozování pošty Partner veřejnost informována formou výzvy. Potenciální privátní provozovatel pošty Partner je před její realizací vždy samosprávě nejprve představen.

Další spolupráce s představiteli samospráv probíhá na úrovních jednání Sdružení místních samospráv, Svazu měst a obcí a Asociace krajů České republiky.

POŠTY PARTNER

- v roce 2021 bylo v provozu 752 pošt Partner,
- v roce 2022 bylo v provozu 813 pošt Partner

ALIANČNÍ PARTNEŘI

- 1) Skupina ČSOB:
 - a. Československá obchodní banka, a.s. (značka ČSOB Poštovní spořitelna),
 - b. ČSOB Pojišťovna, a. s.,
 - c. ČSOB Stavební spořitelna, a. s.,
 - d. ČSOB Penzijní společnost, a. s.,



- 2) ČEZ Prodej, a.s.
- 3) SAZKA a.s.
- 4) Tipsport.net a.s.
- 5) PES – Peněžní expresní service, s.r.o.
(služba Western Union)
- 6) Mobilní operátoři
 - a. T-Mobile Czech Republic a.s.
 - b. O2 Czech Republic a.s.
 - c. Vodafone Czech Republic a.s.
 - d. Mobil.CZ (MAFRA, a.s.)
 - e. SAZKA mobil (SAZKA a.s.)
 - f. BLESK mobil (CZECH NEWS CENTER a. s.)
- 7) Dodavatelé dalšího zboží (tisk, obalový sortiment, papírenský a další sortiment)



DIGITALIZACE

V rámci bezpapírové strategie postupně na poštách optimalizujeme procesy, které obsahují jakékoliv neefektivní využívání fyzického tisku papírů. Optimalizace procesů vede k elektronizaci provozních dokumentů. Přínosy elektronizace jsou jednak ve všeobecné podobě snížení provozních nákladů za tisk, papír, obálky, ale také individuální pro pracovníky pošt. S eliminací tisku papíru, vkládáním do obálky a fyzickým odesláním odpadá neefektivní administrativní zátěž. Vše se vyřídí jednoduše elektronicky, a tím se získá více času na produktivní činnosti.

POSKYTUJEME SLUŽBY STÁTU INFORMAČNÍ SYSTÉM DATOVÝCH SCHRÁNEK

Informační systém datových schránek (ISDS) využívá stále více nejen firem, ale i živnostníků a občanů. V roce 2022 pokračoval růst počtu datových zpráv – zatímco v roce 2020 prošlo systémem 112,4 mil. zpráv, v roce 2021 se jejich počet zvýšil na 121,5 mil. a v roce 2022 pokračoval růst na 129,6 mil. Jedná se o meziroční nárůst o 7 %. Většinu zpráv odesílají orgány veřejné moci, ale postupně roste podíl zpráv od fyzických a podnikajících fyzických osob. Celkem systémem za 13,5 let provozu od roku 2009 do konce roku 2022 prošlo již 1 078 mil. datových zpráv.

V roce 2022 bylo zřízeno 323 tis. nových datových schránek. Celkem od spuštění systému do konce roku 2022 bylo zřízeno cca 1,75 mil. schránek. Počet aktivních datových schránek ke konci roku 2022 dosáhl 1,5 mil.

V roce 2022 byl dosažen významný milník. V úterý 10. května 2022 v 7:53 hodin byla překročena hranice 1 miliardy odeslaných datových zpráv. Stalo se tak po necelých 13 letech provozu systému datových schránek. Jubilejní zpráva s pořadovým číslem 1 000 000 000 byla odeslána ze schránky obecního úřadu ve Zlínském kraji.

Česká pošta nabízí řadu doplňkových služeb k ISDS, které uživatelům zajišťují větší komfort při práci s datovými schránkami.

Jedná se o následující služby:

- Poštovní datová zpráva (soukromoprávní komunikace prostřednictvím ISDS) – v roce 2022 bylo odesláno cca 1,4 mil. poštovních datových zpráv. Uživatelé datových schránek stále více využívají možnosti komunikovat prostřednictvím datové schránky nejen s úřady, ale také s právníckými a fyzickými osobami.
- Datový trezor – bezpečné a garantované úložiště určené k ukládání doručených a odeslaných zpráv starších 90 dnů. Počet uživatelů postupně roste, k 31. 12. 2022 bylo aktivních 21 tis. datových trezorů.
- SMS notifikace – upozornění na přijatou datovou zprávu prostřednictvím SMS. V roce 2022 bylo odesláno cca 1,4 mil. SMS zpráv.

CZECH POINT

Česká pošta poskytuje služby Czech POINT na cca 930 kontaktních místech. Kromě standardních agend Czech POINT jsou na pobočkách ČP poskytovány také služby vidimace (ověřování listin) a legalizace (ověřování podpisů). V roce 2022 bylo na poštovních pobočkách provedeno celkem 4,4 mil. transakcí Czech



POINT a ověřování, zatímco v roce 2022 to bylo cca 4,6 mil. transakcí. Počet transakcí se tak meziročně mírně snížil. Z nabízených služeb jsou jednoznačně nejžádanější ověření podpisu, ověření listin a výpis z Rejstříku trestů.

Česká pošta si udržuje dominantní postavení na trhu, což ilustruje skutečnost, že provozuje 13 % ze všech kontaktních míst Czech POINT, na kterých je realizována více než polovina všech transakcí Czech POINT (55 %). Ještě větší podíl má Česká pošta v agendách týkající se datových schránek, jako je podání žádosti o zřízení datové schránky nebo o zneplatnění přístupových údajů do datové schránky a vydání nových. Celkem 75 % všech těchto transakcí je realizováno na pobočkách České pošty.

V roce 2022 byly spuštěny další dvě služby dostupné na pracovištích Czech POINT na pobočkách České pošty, a to Výpis z evidence záznamů o očkování pacienta a Žádost o jednorázový příspěvek na dítě.

CERTIFIKAČNÍ AUTORITA POSTSIGNUM

Certifikační autorita PostSignum má za sebou náročný, ale z finančního pohledu, úspěšný rok. Celkové výnosy překonaly výsledek z roku 2021 a znamenaly druhý nejlepší výsledek v historii za zatím bezkonkurenčním rokem 2020. Přestože došlo k nárůstu nákladů, generuje služba roční zisk v řádu desítek milionů korun. V průběhu roku 2022 bylo vydáno téměř 335 tisíc kusů certifikátů (o 27 tis. kusů více než v předchozím roce) a více než 556 mil. kusů časových razítek (historické maximum s meziročním nárůstem o 42 milionů razítek).



Nejpatrnější akcí roku 2022 byla nutnost obměny cca 50 tisíc kvalifikovaných prostředků (USB tokenů 1. generace) u našich zákazníků do konce roku 2022, která byla způsobena ukončením platnosti certifikace kvalifikovaného prostředku TokenME dohledovým orgánem ANSI. V květnu 2022 byl uveden do provozu nový projekt Certifikát Online, který umožňuje vydávat certifikáty s využitím elektronické identifikace prostřednictvím eObčanky bez nutnosti osobní návštěvy našich poboček. Ve druhé polovině roku byl zahájen projekt napojení certifikační autority PostSignum na informační systém základních registrů (ISZR), který umožnila změna legislativy. Cílem projektu je nahradit ruční přepisování údajů klientů automatickým stahováním údajů ze základních registrů, kontrola správnosti zadaných údajů v našich systémech a zkrácení doby obsluhy klienta na přepážce.

POŠTOVNÍ OMBUDSMAN

Poštovní ombudsman je určen klientům České pošty, kteří nejsou spokojeni s výsledkem vyřízení reklamace či stížnosti, případně podnětu na kvalitu služeb, nebo mají pochybnosti o jejich správném vyřízení v rámci nastaveného systému a využili již všechny řádné i opravné prostředky. To znamená, že poštovní ombudsman není prvním kontaktem pro nespokojené klienty, ale jeho úkolem je řešit takové případy, kdy tito klienti nejsou spokojeni s tím, jak bylo rozhodnuto o jejich reklamaci či stížnosti ve standardním procesu.

V roce 2022 se na poštovního ombudsmana obrátilo celkem 2 380 zákazníků České pošty. Jejich podání byla prošetřena a dle jejich charakteru posouzena a následně vyřízena.

Ve spolupráci s Divizí státní poštovní služby a Divizí logistika se jednalo o 487 podání, a ve spolupráci s odbornými pracovišti hlavní správy České pošty o 753 podání. Poštovní ombudsman přímo projednal a vyřídil celkem 643 podání, z toho 7 podání přešlo z roku 2021. Z počtu 643 podání vyřízených poštovním ombudsmanem bylo ve 125 případech v zásadě potvrzeno stávající rozhodnutí příslušných útvarů České pošty, 512 vyřizoval ombudsman z podnětů zákazníků bez předchozího standardního řízení. Kompenzaci zákazníkům České pošty přiznal ombudsman v šesti případech. Celková výše vyrovnání v roce 2022 činila 15 646 Kč.

V roce 2022 bylo převzato o 200 podání méně než v roce 2021, tj. meziroční pokles o 4,3 %. (meziroční pokles v letech 2020/2021 činil 7,4 %). Dohromady 22 podání z celkového počtu, obsahovalo pochvalu či poděkování zaměstnancům České pošty a 504 podání nesplňovalo podmínky pro řešení v gesci poštovního ombudsmana.



POŠTOVNÍ MUZEUM

Poštovní muzeum se podílí svou činností na budování a podpoře dobrého jména České pošty, zejména na propagaci podnikové tradice, historie pošty a známkové tvorby.

Muzeum provozuje stálé expozice jednak ve svém sídle v Praze 1 - Novém Městě, jednak v pobočce ve Vyšším Brodě, kde v bývalém opatství cisterciáckého kláštera na ploše cca 1 800 m² seznamuje návštěvníky s historií poštovní správy. Kromě krátkodobých výstav, které pořádá na své pražské adrese i ve vyšebrodské pobočce, se zapojuje zejména zápůjčkami exponátů do mnoha externích paměťových i dalších kulturních a veřejných institucí v tuzemsku i zahraničí. Navíc zapůjčuje kompletní výstavní projekty, které slouží jako putovní prezentace.

Poštovní muzeum uskutečnilo nebo se podílelo na přípravě 17 výstav a výstavních či prezentačních akcích, z nichž 3 se konaly v sídle PM v Praze, 2 v pobočce PM ve Vyšším Brodě a 12 (z toho 2 byly vlastní putovní) v jiných paměťových, kulturních a veřejných institucích v ČR i zahraničí. Dlouhodobě zapůjčilo 59 sbírkových předmětů do 9 kulturních a paměťových institucí v tuzemsku. Ke stěžejním interním výstavním projektům patřily Vryté do paměti Historie obrazem poštovní známky, Až za obzor... Mezinárodní pošta v proměnách času, Kolem světa za 80 známek a Marina Richterová Má lásko, píšu ti...

Muzeum je dlouholetým a tradičním členem Českého výboru Mezinárodní rady muzeí (ICOM) Unie středoevropských technických muzeí (MUT), Konference evropských komunikačních muzeí (CECOMM) a je rovněž zakládajícím členem Mezinárodní asociace dopravních a komunikačních muzeí (IATM).

V ČR je PM členem Asociace muzeí a galerií (AMG) ČR, na jejíž činnosti se aktivně podílí. Dne 18. října 2018 se stalo zakládajícím členem Prestige Philately Club Prague, jehož náplní je úzká spolupráce mezi předními filatelistickými sběrateli, znalci a investory. Kromě toho dlouhodobě spolupracuje se Svazem českých filatelistů (SČF), mj. i v rámci Společnosti přátel Poštovního muzea SČF.



**POŠTOVNÍ
MUZEUM**

O ZPRÁVĚ

Zpráva o udržitelném rozvoji České pošty za rok 2022 navazuje na Výroční zprávu České pošty za rok 2022.

Data uvedená v této zprávě nebyla ověřena externím auditorem.

Pokud máte dotazy k této zprávě, nebo k tématu udržitelnosti na České poště můžete nás kontaktovat na adrese info@cpost.cz.



Kontakt:
Mgr. Marta Selicharová, ESG manager





ČESKÁ POŠTA, S.P.

Politických vězňů 909/4
225 99 Praha 1
Telefon: 954 301 111
ID datové schránky: kr7cdry
Webová adresa: www.ceskaposta.cz

COMPLIANCE

Ing. Vladimír Brož, MBA, LL.M.
Compliance Officer
Poštovní přihrádka 99
225 99 Praha 025
compliance@cpost.cz

OMBUDSMANKA PRO ZAMĚSTNANCE

Ing. Soňa Lavičková
Poštovní přihrádka 99
225 99 Praha 025
prozamestnance@cpost.cz

POŠTOVNÍ OMBUDSMAN

Ing. Pavel Bobek
Poštovní přihrádka 99
225 99 Praha 025
ombudsman@cpost.cz

POVĚŘENEC PRO OCHRANU OSOBNÍCH ÚDAJŮ

Mgr. Jitka Pišl Drábková
Poštovní přihrádka 99
225 99 Praha 025
gdpr@cpost.cz

NADACE ČESKÉ POŠTY

Ředitelka Mgr. Marta Selicharová
Politických vězňů 909/4
225 99 Praha 1
nadace@cpost.cz
www.nadaceceskeposty.cz





Česká pošta

